

Kvalitetsrapporten 2011

- Dataopsamling

Rødding

Indholdsfortegnelse

Afsnit 1 Indledning	3
Afsnit 2 Sammenfattende helhedsvurdering	3
Afsnit 3 Opfølgning på kvalitetsrapporten 2010	7
Afsnit 4 Rammebetingelser	7
Afsnit 5 Pædagogiske processer	8
5.1. Skolens arbejde med målene fra Drifts- og udviklingsaftale (DUA) 2010	8
5.2. Skolens arbejde med elevplaner	12
5.3. Skolens pædagogiske principper	13
5.4.1 Skolens arbejde med SPB	14
5.4.2 Indgribende indsats – udfyldes kun af skoler med specialklasser	16
5.5. Skolens arbejde med dansk som andetsprog	17
Afsnit 6 Resultater	17

Afsnit 1 Indledning

Kort om skolen (størrelse, elevtal, beliggenhed, overordnede værdier):

Rødning Skole ligger i Rødning by. Elevgruppen dækker børnehaveklassen til 10. årgang. Skolen er fase 3 skole for eleverne fra Lintrup, Øster Lindet og Sdr. Hygum skoler. Eleverne skifter til Rødning Skole efter 6. klasse.

Desuden har vi en specialklasserække med 35 elever dækkende 0.-10. klasse og den selvstændige afdeling 10'eren. Skolen har 562 elever.

På Rødning Skole vægter vi, at eleverne møder professionelle, omstillingsorienterede fagligt kompetente lærere, der kan lide at undervise og omgås børn. Vi vægter det faglige højt og har tydelige værdier i vores forventninger til eleverne og til, at de udnytter deres potentiale fagligt og socialt. Italesættelse af krav og forventninger er en del af hverdagen og dermed integreret i kulturen.

Afsnit 2 Sammenfattende helhedsvurdering

Skolens sammenfatning og vurdering af skolens faglige niveau på baggrund af data i afsnit 4, Rammebetingelser, afsnit 5, Pædagogiske processer og afsnit 6, Resultater:

BEK nr. 162 af 22.02.07, § 5: KR skal omfatte en sammenfattende helhedsvurdering af det faglige niveau med angivelse af styrker og områder, hvor der er behov for forbedringer.

1. Ledelsens vurdering af **skolens resultater** – test, prøver, m.m. – jf. afsnit 6 opgjort i styrkeområder og forbedringsområder (se eksempler på vurderinger af resultater s. 16):

Resultaterne til FSA prøverne

Eleverne præsterer stabilt højt til afgangsprøverne. De afgangselever, der går i specialklassen, har alle været til prøve i et eller flere fag. I kvalitetsudviklingen af fase 3 er det magtpåliggende for os at fastholde et højt fagligt niveau og tilsvarende resultater til afgangsprøverne.

Nationale test

Generelt klarer eleverne sig middel eller over middel i de fleste af de nationale test. Der hvor eleverne klarer sig dårligere, er der taget initiativer for at forbedre elevernes faglige niveau.

Læseresultater i 1. klasse

Eleverne på Rødning Skole ligger på kommunegennemsnittet. De elever (få), som ikke har knækket læsekoden, er der udarbejdet handleplaner og initiativer for.

Trivselsundersøgelsen

Skolens resultater viser, at vi har få elever, som oplever mobning på 3. og 6. årgang. Vi tilskriver bl.a. vores indsats mod mobning stor betydning, og derfor fortsættes indsatsen i næste skoleår.

På 9. årgang viser tallene, at vi skal arbejde mere intensivt med indsatser, der kan forbedre elevernes trivsel. Denne trivselsindsats tænkes sammen med den samlede kvalitetsudvikling af fase 3. Vi har desuden lavet en undersøgelse blandt eleverne i 7. årgang om overgangen til en ny klasse/skole, den viser, at eleverne trives og er faldet godt til.

Overgangsfrekvens til ungdomsuddannelserne

Alle de elever, der forlader Rødning Skole efter 9. årgang fortsætter i 10. årgang eller en ungdomsuddannelse, enkelte tager på studieophold til udlandet et år. De elever, der har afsluttet 10. årgang fortsætter i ungdomsuddannelse. Ingen elever forlader Rødning Skole uden at gå videre i uddannelsessystemet.

Der er tradition for, at eleverne vælger at tage på efterskole enten efter 8. årgang eller 9.

årgang. I 2011 er det 79 % af 9. årgang, der vælger 10. skoleår enten i kommunalt regi eller på en efterskole. Knap 1/3 af eleverne har fået påtegningen: "En gymnasial uddannelse kunne også være aktuel efter 9. kl."

Efter 10. skoleår vil der erfaringsmæssigt være flere af eleverne, der har kvalificeret sig til en gymnasial uddannelse. Af de 60 elever, der afsluttede 10. skoleår i juni 2011, er der således 34 elever svarende til 57 %, der er påbegyndt en gymnasial uddannelse.

Antal ikke uddannelsesparate

Det hører til undtagelsen, at elever erklæres ikke uddannelsesparate. Et tæt samarbejde mellem elev - forældre - skole - UU er med til at imødegå det.

2. Ledelsens vurdering af skolens arbejde med kommunale og lokale **mål i DUA 2010**, jf. data i afsnit 5 opgjort i styrkeområder og forbedringsområder:

Fokus på skrive- læseindsatsen i fase 2 og 3:

Inddragelse af læsevejledere og et tæt samarbejde mellem lærerne, der underviser i specialpædagogisk bistand og faglærerne styrker indsatsen. Indsatsen i det daglige læsebånd giver mulighed for at følge eleverne tæt i deres læseudvikling.

IT-støtteprogrammer til de elever, der profiterer af det, har afgørende betydning for disse elevers læselyst og følelse af at magte kravene.

Med udgangspunkt i "Handleplan for læsning og skriftsprog udvikling", har vi udarbejdet pjecer til forældrene målrettet de forskellige årgange. Oplæg om læsning har været en del af indholdet på forældremøderne.

Fokus på naturfagene:

I udviklingsarbejdet vedr. Fase 3, er der meget opmærksomhed på holddannelse og undervisningsdifferentiering, derfor fortsætter vi med at have fokus på dette område.

Udvikling og synliggørelse af arbejdet med de bløde elevkompetencer (kreativitet, innovation, samarbejds- og problemløsningsevne):

For at styrke undervisningen i de bløde elevkompetencer, er det en del af indholdet i elevplanerne. Desuden tages det op til teamsamtalerne, hvor vi har udarbejdet et særligt teamspind, som danner udgangspunkt for samtalerne.

Mål & indholdsbeskrivelse for SFO:

Mål og indholdsbeskrivelsen for sfo er næsten implementeret. Smtte-modellen som planlægnings- og evalueringsredskab er implementeret i sfo og førskoleordningen. Dokumentation af virksomhedens aktiviteter udføres lokalt/fysisk i sfo og digitalt via sfo's hjemmeside på I-portalen.

Mål og indholdsbeskrivelsen har givet sfo alene og i samarbejdet med skoledelen et kvalitetsløft. Kvalitativt betyder det et bedre samarbejde, som kommer børnene og familierne til gode. Det højner det faglige niveau signifikant, hvilket ses i den måde opgaveløsningen udføres på og kommer til udtryk i aktivitetsniveauet samt i tilgangen til børnene og deres forældre.

Temaplan:

Vi har udarbejdet overordnede handleplaner og pjecer, inden for Adfærd Kontakt Trivsel, Læsning og Skriftsprog udvikling, SundhedsAktivSkole, PædagogiskLæringsCenter. De overordnede handleplaner er målrettede lærere/pædagoger, og pjecerne er målrettede forældrene. Pjecerne er dels delt ud til forældre og ligger dels på forældreintra/skoleporten. På forældremøder inddrages handleplanerne.

3. Ledelsens vurdering af skolens arbejde med **elevplaner**, jf. data i afsnit 5 opgjort i styrkeområder og forbedringsområder:

Elevplanerne er et vigtigt værktøj i samarbejdet med elever og forældre, og de er implementeret i hverdagen.

4. Ledelsens vurdering af skolens arbejde med **pædagogiske principper**, jf. data i afsnit 5 opgjort i styrkeområder og forbedringsområder:

Vi har i det forløbne skoleår iværksat et målrettet brug af skolens resursepersoner. Det har fremmet brugen af de nyeste IT-programmer og en større videndeling. Det understøtter undervisningen og det faglige niveau.

Udviklingsarbejdet vedr. fase 3, som vi igangsatte i efteråret 2010 har skærpet opmærksomheden på de udviklingstendenser, der rører sig. Det betyder fornyet inspiration og skærpet opmærksomhed på skolens værdigrundlag.

For at fremme den aldersintegrerede undervisning i 0.-1. årgang er der en børnehaveklasse og en 1. klasse i hvert hus. Det giver et naturligt afsæt for at samarbejde på tværs af årgangene. Desuden er der skemamæssigt taget hensyn, så det er praktisk muligt at samarbejde på tværs. Mindst en dag om ugen har der været aldersintegreret undervisning, og den yngste specialklasse også har deltaget.

5. Ledelsens vurdering af skolens arbejde med **specialpædagogisk bistand**, jf. data i afsnit 5 opgjort i styrkeområder og forbedringsområder:

IT- baserede undervisningsprogrammer er en naturlig og nødvendig del af den specialpædagogiske bistand, og vi oplever et øget behov for at elever får en IT-rygsæk. Det stiller krav om, at IT er velfungerende.

Der planlægges fleksibelt, så elever med behov hurtigt kan hjælpes.

Læsevejlederens arbejde i forhold til vejledning og hjælp til pædagoger/lærere har god effekt, og bidrager betydeligt i mulighederne for at sætte målrettet ind tidligt. Elevernes behov for hjælp identificeres ved hjælp af evaluering herunder test, og der udarbejdes en undervisningsplan, hvilket giver en målrettet indsats for den enkelte elev. Inddragelse af forskningsresultater og viden inddrages bevidst i arbejdet.

6. Ledelsens vurdering af skolens arbejde med **specialpædagogisk bistand i specialklasser**, jf. data i afsnit 5 opgjort i styrkeområder og forbedringsområder:

Lærerne i specialklasserne arbejder sammen i team. Eleverne i specialklasserne indgår i skolens aktiviteter og dagligdag. Der samarbejdes og videndeles på tværs mellem lærerne i specialklasserne og almenklasserne. Det sikrer, at medarbejdernes kompetencer udnyttes til gavn for eleverne.

Vi inkluderer eleverne i almenklasserne i et eller flere fag alt efter den enkelte elevs formåen. Eleverne går til prøve i de fag, hvor de fagligt kan magte det.

7. Ledelsens vurdering af skolens arbejde med **dansk som andet sprog**, jf. data i afsnit 5 opgjort i styrkeområder og forbedringsområder:

De elever der har dansk som andet sprog deltager i undervisning, der er målrettet deres behov. Lærerne i klassen samarbejder med lærerne, der underviser i specialpædagogisk bistand

8. Ledelsens vurdering af den løbende udvikling af **lærernes kompetencer**, jf. data i afsnit 4 opgjort i styrkeområder og forbedringsområder (opgørelse af undervisning varetaget af lærere med linjefag):

En forudsætning for et højt fagligt niveau er, at lærerne underviser i deres linjefag og de fag, de er uddannede til.

Det er godt med fælles kompetenceudvikling for pædagoger og lærere, men det er også nødvendigt med fagfaglig kompetenceudvikling for at holde et højt fagligt niveau.

9. Ledelsens vurdering af egne **rammebetingelsers** betydning for det faglige niveau, jf. afsnit 4 opgjort i styrkeområder og forbedringsområder:

Vi har opmærksomhed på og retningslinjer for opfølgning på elevfravær, der er bekymrende enten på grund af sygdom eller andre årsager. Der er en sammenhæng mellem elevernes trivsel, udbytte af skolegangen og fremmøde.

Tre fjerdedele af børnene går i SFO. Det er af stor betydning for børnenes fritid og med til at strukturere deres hverdag. Initiativer som skolesport, lektiehjælp og fællesaktiviteter i øvrigt samt rum til frie udfoldelser og leg medvirker til børnenes alsidige udvikling.

Aldersmæssigt er der stor aldersspredning, det giver dynamik og gensidig inspiration i teamsamarbejdet, og det giver eleverne forskellige lærerprofiler at spejle sig i.

Andelen af lærernes arbejdstid, der anvendes til undervisning er høj.

Grunduddannelsen i fagene i fase 1 og 2 bør regnes med som en kompetence, ellers giver det et unøjagtigt billede. De lærere, der er uddannet før grunduddannelsen forsvandt, kommer fejlagtigt til at fremstå, som ikke kvalificerede til at varetage undervisningen.

Skolebygninger, der giver mulighed for anderledes undervisningsorganisationer end den traditionelle, fordrer nytænkning og bygningsændringer. Kravene til undervisningen i dag er markant ændret. For at matche krav og forventninger til skolen 2011 og frem, har vi gennemført et udviklingsarbejde, hvor vi har afdækket den bygningsmæssige vision for Rødding Skole.

Afsnit 3 Opfølgning på kvalitetsrapporten 2010

BEK nr. 162 af 22.02.07, § 6: KR skal omfatte en redegørelse for de initiativer til forbedring af det faglige niveau, der er iværksat som led i opfølgningen på den seneste KR (se jeres sammenfatning om skoleåret 2008-2010) og en vurdering af deres virkning.

Skolens redegørelse og vurdering:

Udover den almindelige lektiecafe for 6.-9. årgang, er der en naturfagslektiecafe målrettet elever med særlig interesse i naturfag.

Betydningen af et godt teamsamarbejde både i forhold til elevernes udbytte af undervisningen og medarbejdernes trivsel understøttes af klare krav og forventninger. Ledelsen følger op på teamsamarbejdet ved hjælp af et teamspind, som udfyldes af den enkelte lærer og gøres til genstand for fælles refleksion team og ledelse imellem.

Alle klasser har faglige og sociale fokuspunkter for skoleåret. Fokuspunkterne følges op til teamsamtalerne.

Læsebåndet skal styrkes ved at der sættes fokus på den faglige læsning.

Elevernes trivsel og faglige niveau hænger sammen. Elevrådet inddrages i indsatsen for at fremme trivslen.

I efteråret 2011 deltager alle pædagoger og lærere i et kompetenceudviklingsforløb som et led i inklusionsindsatsen.

Afsnit 4 Rammebetingelser

BEK nr. 162 af 22.02.07, § 7, stk. 1-6: Skolen opgør omfanget af undervisningen varetaget af lærere med linjefagsuddannelse i faget eller kompetencer svarende til linjefagsuddannelse samt omfanget af undervisningen af børn, hvis udvikling kræver en særlig hensyntagen eller støtte, varetaget af lærere med linjefagsuddannelse i specialpædagogik eller kompetencer svarende til linjefagsuddannelse.

Skema til udfyldelse af rammebetingelser medsendes dette dataopsamlingskema. Der er enkelte oplysninger om rammebetingelserne, som ikke er kendte endnu (fraværsprocent, afgangsprøveresultaterne, m.m.). De følger først i august.

Eventuelle bemærkninger til rammebetingelserne:

De lærere, der er uddannet før grunduddannelsen forsvandt, kommer til at fremstå, som ikke kvalificerede til at varetage undervisningen, når det i dataopsamlingskemaet er præciseret, at det kun er lærere med linjefag, der skal gøres op. Grunduddannelse i fagene i fase 1 og 2 bør regnes med som en kompetence, ellers giver det et unøjagtigt billede.

Vi har stor opmærksomhed på, at lærerne underviser i deres linjefag og de fag, de er uddannede og kvalificerede til.

Afsnit 5 Pædagogiske processer

5.1. Skolens arbejde med målene fra Drifts- og udviklingsaftale (DUA) 2010

BEK nr. 162 af 22.02.07, § 8: Kvalitetsrapporten skal indeholde relevante oplysninger om særlige kommunale indsatsområder til udvikling af undervisningen og dens kvalitet.

De enkelte mål scores ud fra følgende pointskala:

- 3 point Handlingen/erne er gennemført eller forventes gennemført indenfor den fastsatte frist. Målet er nået.
 2 point Handlingen/erne er delvist gennemført/er forsinket, men forventes gennemført. Målet er delvist nået.
 1 point Handlingen/erne er ikke gennemført. Målet er ikke nået.

	Overordnet mål for indsatsområdet	Igangsatte handlinger	Dokumenteret evaluering af indsatsen i forhold til målet (gennem f.eks. test, prøver, samtaler, iagttagelser, log, m.m.)	Score
Politiske mål				
Tema 1. Fokus på skrive- læseindsatsen i fase 2 og 3	Eleverne øger deres læsefærdigheder og bevarer lysten til at læse	Læsebånd Læsekursus for 5-6 og 7-8 årgang Læsevejleder vejleder i processen Der udarbejdet pjecer om læseindlæring til de forskellige årgange. Tema på forældremøder Bøger, der anvendes til læsebånd og læsetræning er kategoriseret i forhold til sværhedsgrad (LUS/LIX) Læseklub	Læsebåndet er nu cementeret 6. årgang ligger over middel, men under kommunegennemsnittet i den nationale test i tekstforståelse 8. årgang ligger over middel og over kommunegennemsnittet i den nationale test i tekstforståelse Der har været afholdt klassekonferencer om testresultaterne Fra skoleåret 2009 har skolebiblioteket (PLC) tilbudt læseklub i 6. – 8. årgang. Dette tiltag	3

			<p>er igangsat for at synliggøre og anerkende de elever, som har stor glæde af at læse bøger i deres fritid. I læseklubben skabes der et fællesskab om denne interesse, og "medlemmerne af klubben" kan bruge hinanden som sparring og inspiratorer omkring forskellige litterære værker.</p> <p>Læseklubben foregår i 3 måneders perioder og man mødes hver 14. dag i 1 - 2 lektioner. Læseklubben er opdelt i 2 grupper (6. kl. og 7. - 8. kl.)</p> <p>I læseklubben kan man beskæftige sig med:</p> <ul style="list-style-type: none"> - at læse de nye bøger som Skolebiblioteket køber. - at anmelde bøger og lave udstillinger. - at være sammen med andre, som er interesseret i at læse gode bøger. - Lave konkurrencer til de andre lånerne på biblioteket. <p>I de 2 skoleår Læseklubben har eksisteret har der været tilmeldt ca. 12 - 15 elever i 6. årgang og ca. 10 elever i 7. - 8. årgang.</p>	
<p>Tema 2.</p> <p>Fokus på naturfagene</p>	<p>Eleverne erfarer/opdager at de bruger naturfagene i</p>	<p>Elevudstillinger</p> <p>Brug af begrebskort i</p>	<p>I 8. årgang klarer eleverne sig over middel og over kommunegennemsnittet</p>	2

	mange sammenhænge og er glade for naturfag	undervisningen	i fysik/kemi og geografi Element i den nye struktur i fase 3	
Tema 3. Udvikling og synliggørelse af arbejdet med de bløde elevkompetencer (kreativitet, innovation, samarbejds- og problemløsningssevne)	At eleverne får lyst til at være skabende og bruge de faciliteter skolen råder over. Skolen er et lære- og værested	Arbejdende værksteder Kulturelle arrangementer af og for børn og unge Kulturdag Udstilling af eleverarbejder	Løbende udstilling af eleverarbejder Eleverne har med entusiasme deltaget i de forskellige arrangementer, som dels elevrådet dels lærere/pædagoger har arrangeret Mange af skolens elever vælger valgfag	3
Direktionens mål				
Tema 4. Medarbejdernes sygefravær	Holde et lavt sygefravær	Særlig opmærksomhed og indsats i forhold til vanskelige undervisningsopgaver Undgå klassestørrelser der er tæt på max. i 7. årgang Supervision med psykolog Øget teamsamarbejde styrker det professionelle lærerarbejde	På grund af langtidssygdom er fraværet steget i forhold til målet. Men vi har fortsat opmærksomhed og fokus på sygefraværet	2
Egne mål				
Tema 5. Mål & indholdsbeskrivelse for SFO	Udarbejdelse af detaljerede Mål og indholdsbeskrivelser For kommunens 6 fokuspunkter. Yderligere	Førskolebørn bliver brugere på Pædagogisk læringscenter Skolesport	I 2011 blev dette ikke opfyldt Igangsat marts 2011 og er implementeret i hverdagen,	2

	<p>beskrivelser af værkstedsfunktioner i.fht. SMTTE</p> <p>Sideløbende praksis afprøvning af Lektiestøtteordning</p>	<p>Lektiestøtte</p> <p>Forældresamarbejdet</p> <p>Samarbejdet mellem pædagoger og lærere</p> <p>Sammenhæng i lære- og elevplan</p>	<p>brugerfeedback god</p> <p>Lektiestøtte implementeret</p> <p>Forældresamarbejdet specielt vedr. ændringer i skolestrukturen har været en succes</p> <p>Aftaler om samarbejdet fungerer, men der er plads til forbedringer m.h.t. koordination af indsatser</p> <p>Ikke implementeret</p>	
<p>Tema 6. Temaplan</p>	<p>Udarbejdelse af handleplaner inden for: AKT PLC IT SAS Læsning og skriftsproglig udvikling</p> <p>så indsatsområderne bliver tydelige</p>	<p>Udarbejdet overordnede handleplaner og pjecer, der er målrettede forældrene</p>	<p>Pjecer bliver anvendt i dagligdagen – forældre og lærere/pædagoger henviser til dem</p>	3
<p>Gennemsnit: 2,5</p>				

5.2. Skolens arbejde med elevplaner

BEK nr. 162 af 22.02.07, § 8, stk. 2: KR skal omfatte relevante oplysninger om de pædagogiske processer mht. tilrettelæggelse af

- den løbende evaluering af elevernes udbytte af undervisningen
- elevernes inddragelse i undervisningens tilrettelæggelse
- samarbejdet mellem skole og hjem
- anvendelse af elevplaner

Elevplanerne er omdrejningspunktet for skolernes arbejde med de nævnte områder i BEK.

Kvalitetsindikatorer jf. Bekendtgørelse om elevplaner i folkeskolen 2006:

- o Elevplanerne skal styrke grundlaget for undervisningens planlægning og tilrettelæggelse og derigennem forbedre udbyttet af undervisningen for den enkelte elev.
- o Elevplanerne skal være skriftlige, enten fysiske eller digitale.
- o Elevplanen skal styrke samarbejdet mellem skole og hjem, bl.a. gennem kvalificeret dialog om den besluttede opfølgning på resultaterne af den løbende evaluering med henblik på eventuelle aftaler om forældrenes og elevens medvirken til, at eleven når de opstillede læringsmål.
- o Elevplanen kan i øvrigt indeholde andre forhold vedr. elevens skolegang, f.eks. om den sociale udvikling og trivsel.
- o Forældrene skal regelmæssigt kunne se elevplanen.

Kvalitetsindikatorer jf. evalueringsindsatsen under POF:

- o Eleverne er bekendt med målene for undervisningen og med deres egne individuelle mål.
- o Der gennemføres hyppig evaluering af den enkelte elevs udbytte af undervisningen.
- o Det pædagogiske personale anvender den opnåede viden om elevernes udbytte til at tilrettelægge undervisningen i overensstemmelse med elevbehovet.

Opgørelse af skolens arbejde med indsatsen!

Sæt x	Indikatorer med fokus på ledelsen:
x	Skolen har udarbejdet regelsæt for indhold og anvendelse af elevplaner.
x	Det fremgår af skolens retningslinier, hvordan overdragelse af elevplaner fra lærer til lærer og fra skole til skole foregår.
x	Arbejdet med elevplanerne følges løbende op af ledelsen
Sæt x	Indikatorer med fokus på lærere og SFO-personalet:
x	Elevplanerne anvendes aktivt og løbende i lærerens/teamets tilrettelæggelse af undervisningen
x	Elevplanen tager udgangspunkt i fagenes trin- og slutmål.
x	Elevplanen indeholder elevens individuelle mål og fremadrettet opfølgning.
x	Elevplanen indeholder vurdering af elevens sociale udvikling og trivsel.
x	Teamet samarbejder med SFO om de sociale mål og fremadrettet opfølgning.

Sæt x	Indikator med fokus på eleverne:
x	Eleven inddrages i og medvirker ved opstilling af mål og fremadrettet opfølgning.
Sæt x	Indikatorer med fokus på forældrene:
x	Elev og forældre modtager en udskrift af elevplanen mindst én gang om året.
	Elev og forældre modtager en opdateret elektronisk elevplan løbende
x	Elev og forældre modtager en opdateret elektronisk elevplan forud for skole-hjemsamtalerne.
x	Der afholdes skole-hjemsamtaler med udgangspunkt i elevplanen.
x	På baggrund af elevplan og skole-hjemsamtaler aftales forældrenes og elevens medvirken til, at eleven når de opstillede læringsmål.
x	Evt. andre handlinger (nævnes): individuelle elevsamtaler

5.3. Skolens pædagogiske principper

BEK nr. 162 af 22.02.07, § 8, stk. 2: KR skal omfatte relevante oplysninger om principper fastsat af skolebestyrelsen mht.

- den løbende evaluering af elevernes udbytte af undervisningen
- elevernes inddragelse i undervisningens tilrettelæggelse
- samarbejdet mellem skole og hjem
- anvendelse af elevplaner
- specialpædagogisk bistand - herunder holddannelse
- undervisning i dansk som andet sprog
- skolens arbejde med trivsel

Skolebestyrelsen fastsætter skolens principper for alle dele af skolens virksomhed.

- Ved et princip forstås en grundsætning, som skolens ansatte bevidst følger.
- Et princip udtrykker grundlæggende holdninger, værdier og kvaliteter.
- Et pædagogisk princip omhandler principper for undervisningens organisering og har som overordnet mål, at øge elevernes udbytte af undervisningen

Skolen har f.eks. principper for:

Sæt x	
x	Organiseringen af den løbende evaluering
x	Organisering og anvendelse af elevplaner i sammenhæng med skole-hjemsamarbejdet – herunder inddragelse af eleverne
x	Organisering af skolens fritidstilbud (SFO)
x	Specialpædagogisk bistand
	Holddannelsesformer og undervisningsdifferentiering

	Dansk som andet sprog
x	Skolens trivsel
x	Evt. andre pædagogiske principper nævnes: fagfordelingsprincipper

5.4.1 Skolens arbejde med SPB

BEK nr. 162 af 22.02.07, § 8, stk. 3: KR skal omfatte relevante oplysninger om beskrivelse af tilrettelæggelsen af den specialpædagogiske, herunder holddannelse m.v.

- Flest mulige elever undervises i nærmiljø, og det pædagogiske personale samarbejder om mangfoldighed i tilrettelæggelse og organisering af undervisningen.
- Skolens organisering og praksis er fleksibel
- Specialtilbud og almene undervisningstilbud samarbejder med henblik på at understøtte, at eleverne undervises i den almene undervisning.
- Ressourcetildelingen understøtter inklusionen.
- Der er tidlig og målrettet læseindsats og hurtig opfølgning på identificering af elevernes behov.
- Socialtræning er en del af den forebyggende indsats
- Undervisningen tilrettelægges i høj grad ud fra elevernes individuelle læringsstil
- Der er en værdsættende og anerkendende tilgang til den enkelte elev, og eleven får en positiv og tydelig tilbagemelding på selv det mindste fremskridt¹.

Forebyggende indsats

Sæt x	Indikatorer:
x	Teambestemt holddannelse
x	Holddannelse på alle årgange (vertikal)
x	Holddannelse på tværs af årgange (horisontal)
x	Undervisningsdifferentiering er lærerens opgave
x	Undervisningsdifferentiering er teamets opgave
x	Undervisningsdifferentiering er fagteamets opgave
x	Undervisningsdifferentiering følges Løbende op af ledelsen
x	Løbende opfølgning på elevernes alsidige udvikling gennem social træning
x	Løbende opfølgning på læseindsatsen
x	Inddragelse læringsstile i undervisningen
x	Løbende samarbejde med forældre som en aktiv ressource

¹ Ønskede tilstande og indikatorer fra POF

x	Der tilbydes "læseløftkurser" i fase 1
x	Der tilbydes "læseløftkurser" i alle faser
x	Der tilbydes socialtræning i alle faser
x	Kvalificerende it i undervisningen er en integreret del af den forebyggende indsats
x	Evt. andre handlinger (nævnes): læsebånd

Foregribende indsats

Skriv antal	Udfyldes af skoleafdelingen
	Antal elever indstillet til psykolog i skoleåret 2010/2010
	Antal elever indstillet til specialklasse senest 4. januar 2010
	Antal elever optaget i specialklasse til skoleåret 2010/2011
	Antal elever modtaget fra specialklasse i skoleåret 2010/2010
	Antal elever fritaget fra afgangsprøver

Sæt x	Indikatorer:
x	Enkeltelever undervises udenfor klassen
x	Grupper af elever undervises udenfor klassen
x	Enkeltelever undervises i klassen
	Grupper af elever undervises i klassen
	Alle elever, som har modtaget ekstra støtte, har en ressourceprofil
x	Alle elever, som har modtaget ekstra støtte, har en handleplan
x	Der laves holddannelser ud fra elevernes niveau i stedet for at give det som støttetimer
x	Kvalificerende it i undervisningen er en integreret del af den foregribende indsats
x	Løbende samarbejde med forældre som en aktiv ressource
x	Alle elever, som indstilles til specialklasser, har en handleplan, der er evalueret i samarbejdet mellem team, skoleleder og PPR
	Evt. andre handlinger (nævnes):

5.4.2 Indgribende indsats – udfyldes kun af skoler med specialklasser

BEK nr. 162 af 22.02.07, § 8, stk. 3: KR skal omfatte relevante oplysninger om beskrivelse af tilrettelæggelsen af den specialpædagogiske, herunder holddannelse m.v.

Udfyldes kun af skoler med specialklasser for elever med generelle indlæringsvanskeligheder

Skriv antal	
35	Antal af elever i specialklasse for elever med generelle eller specifikke indlæringsvanskeligheder
6	Antal elever som er delvist integreret i almenundervisningen
6	Antal elever på 9. og 10. årgang
6	Antal elever der er tilmeldt afgangsprøver i enkelte fag
0	Antal elever der er tilmeldt afgangsprøver i alle fag

Sæt X	Indikatorer:
x	Klasserne er sammensat af elever der har samme pædagogiske behov
x	Eleverne undervises med materialer ud fra egne forudsætninger
x	Eleverne deltager i fælles forløb i specialklassen
x	Eleverne deltager i fælles forløb sammen med almenundervisningen
x	Kvalificerende it er en integreret del af undervisningen
x	Løbende samarbejde med forældre som en aktiv ressource
	Evt. andre handlinger (nævnes):

5.5. Skolens arbejde med dansk som andetsprog

BEK nr. 162 af 22.02.07, § 8, stk. 4: KR skal omfatte relevante oplysninger om beskrivelse af tilrettelæggelsen af undervisningen i dansk som andet fag.

Udfyldes af skoler med tosprogs elever

Antal	En elev er tosproget, hvis der ikke tales dansk i hjemmet
1	Antal elever der modtager undervisning i dansk som andetsprog
0	Antal elever på 9. og 10.årgang
0	Antal elever der er tilmeldt afgangsprøver i enkelte fag
0	Antal elever der er tilmeldt afgangsprøver i alle fag

Sæt x	Indikatorer:
x	Undervisningen i dansk som andet sprog er en integreret del af den almene klasseundervisning.
x	Der gives supplerende undervisning i dansk som andet sprog uden for den almene undervisning.
x	Der gives supplerende undervisning i dansk som andet sprog uden for klassen i undervisningstiden.
	Dansk som andet sprog indgår som en dimension i alle årsplaner
x	Der udarbejdes særlige årsplaner for undervisningen i dansk som andet sprog
	Dansk som andet sprog indgår som en dimension i efteruddannelsesplanerne
x	Der er videndeling mellem lærere med særlig viden om undervisning i dansk som andet sprog på skolen eller i skolevæsenet

Afsnit 6 Resultater

BEK nr. 162 af 22.02.07, § 9.stk. 1-3.: KR skal omfatte relevante oplysninger om resultater for hver af kommunens folkeskoler og for det samlede skolevæsen

- oplysninger om folkeskolens afgangsprøver
- test
- eventuelt resultater af andre typer af evalueringer, der anvendes bredt i det kommunale skolevæsen..
- om overgangsfrekvens til ungdomsuddannelse
- om hvordan elever, der modtager specialpædagogisk bistand i specialklasser eller specialskoler, og elever, der modtager undervisning i dansk som andetsprog, klarer sig i forhold til eleverne set under ét (vurderes kommunalt).

Følgende resultater og oplysninger skal indgå i KR:

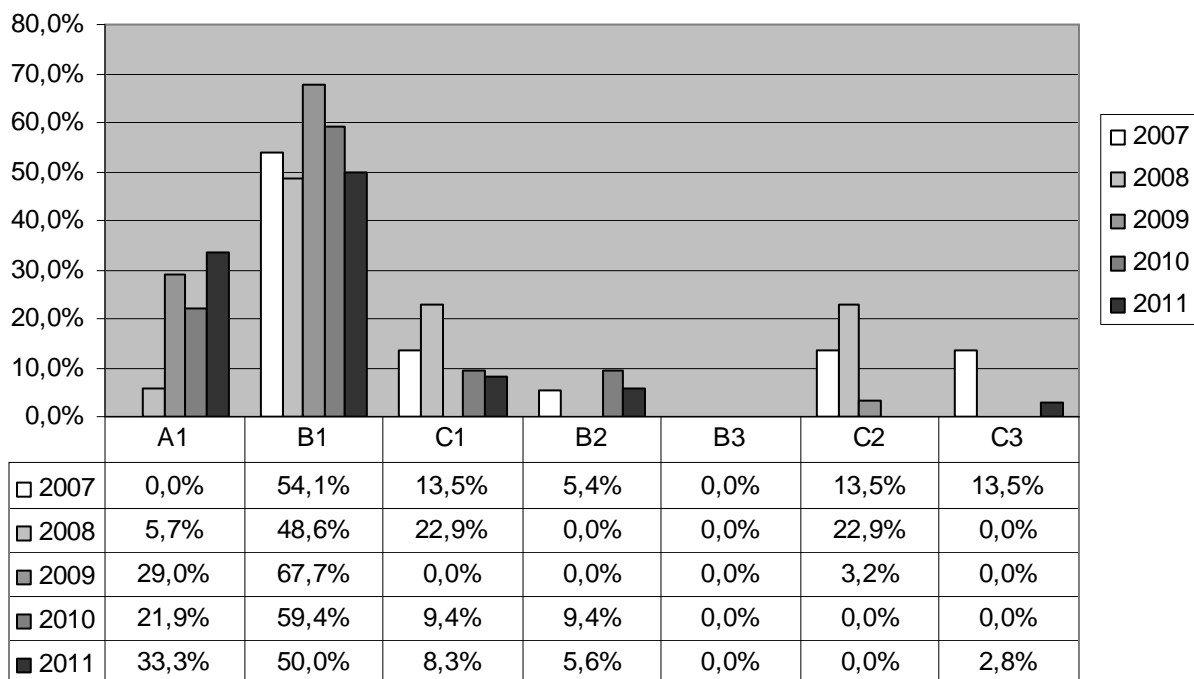
- Resultaterne af afgangsprøverne (skolesekretæren sender de samlede resultater til skoleafdelingen umiddelbart efter prøveafholdelsen)

- De nationale test er ikke offentlige, men de vurderes i forhold til tidligere test på hver skole og samlet i kommunen
- Samlet opgørelse af kommunens resultater i læsning 1. klasse (opgøres af skolen og sendes til skoleafdelingen medio maj)
- Resultat af skolens trivsel jf. Kvalitetskontrakten og en samlet kommunal opgørelse (opgøres af skolen og sendes til skoleafdelingen ultimo maj)
- Overgangsfrekvensen til ungdomsuddannelserne opgjort pr. skole og samlet i kommunen (UU – oplysning)
- Antal ikke uddannelsesparate (opgøres af skolen herunder)
- Opgørelse af procentdel af tidligere elever, der har afsluttet ungdomsuddannelse (UU – oplysning)

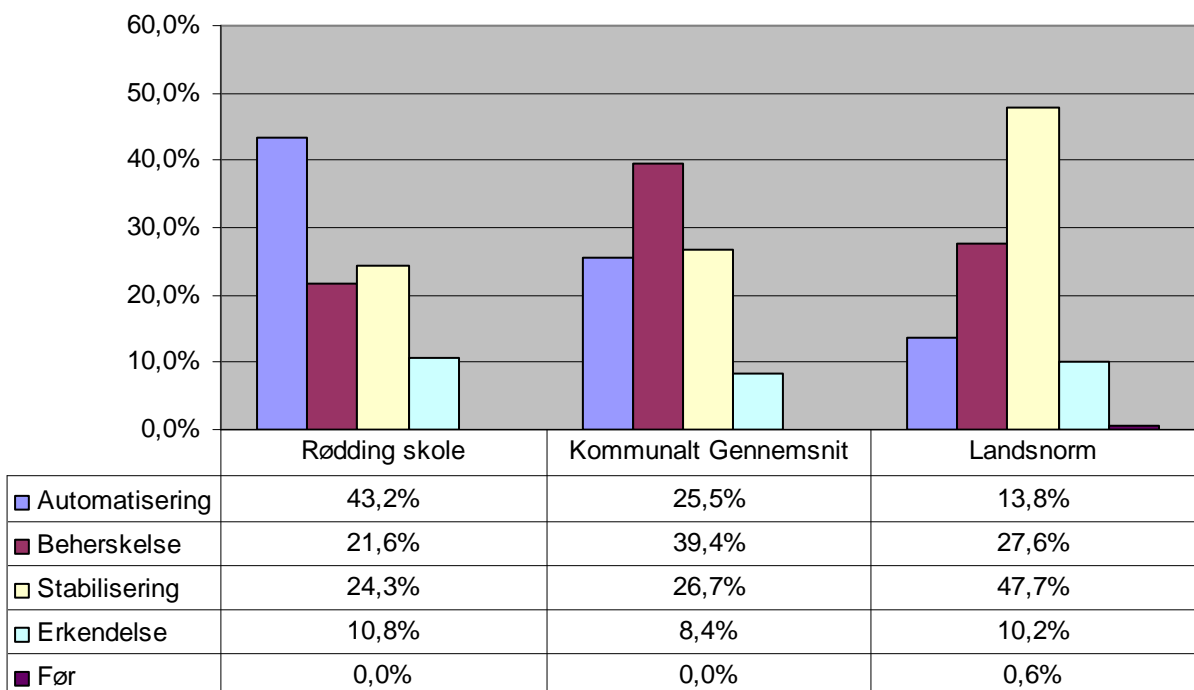
Antal	Ikke uddannelsesparate
2	

Eventuelle kommentarer til resultaterne (ikke udtrykt i tal):

Rødning OS64 - 2007-2011

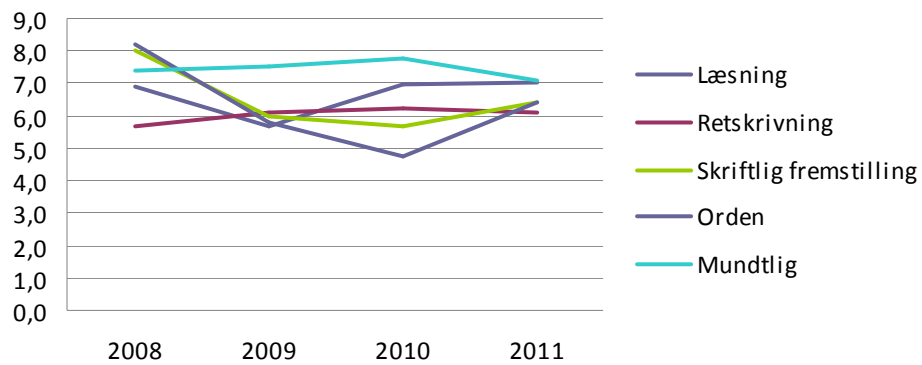


Ordlæseprøve 1 - Rødning Skole

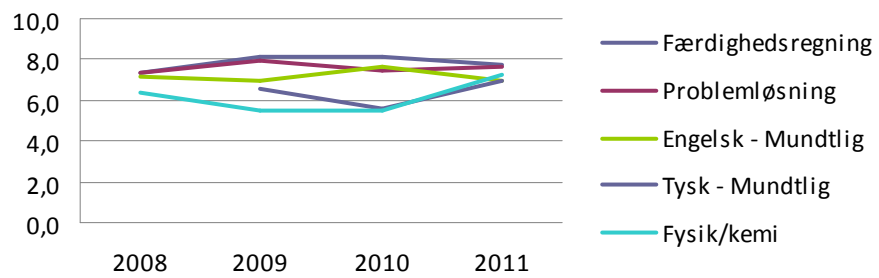


Rødning 9.kl	2008	2009	2010	2011	Kommune 2011
Dansk					
Læsning	6,9	5,7	6,96	7,00	5,29
Retskrivning	5,7	6,1	6,21	6,10	5,16
Skriftlig fremstilling	8,0	6,0	5,70	6,40	5,78
Orden	8,2	5,8	4,73	6,40	5,61
Mundtlig	7,4	7,5	7,76	7,10	5,95
Matematik					
Færdighedsregning	7,4	8,1	8,15	7,70	6,02
Problemløsning	7,4	7,9	7,47	7,60	5,13
Engelsk					
Skriftlig	6,9	7,4	6,86		7,30
Mundtlig	7,2	7,0	7,63	7,00	6,41
Tysk					
Mundtlig		6,6	5,62	7,00	5,44
Fysik/kemi	6,4	5,5	5,45	7,30	5,17
Biologi	5,3	7,1	9,00	8,20	6,78
Geografi	7,9	8,0	9,55	7,80	6,38
Historie	6,1			7,30	5,99
Samfundsfag		7,0	7,00		5,07
Kristendomskundskab	7,9	7,4	5,32	8,00	6,77
Obligatorisk projektopgave	7,5	6,7	6,75	7,60	6,60
Samlet gennemsnit	7,08	6,86	6,89	7,23	5,93

Rødding Skole - Dansk

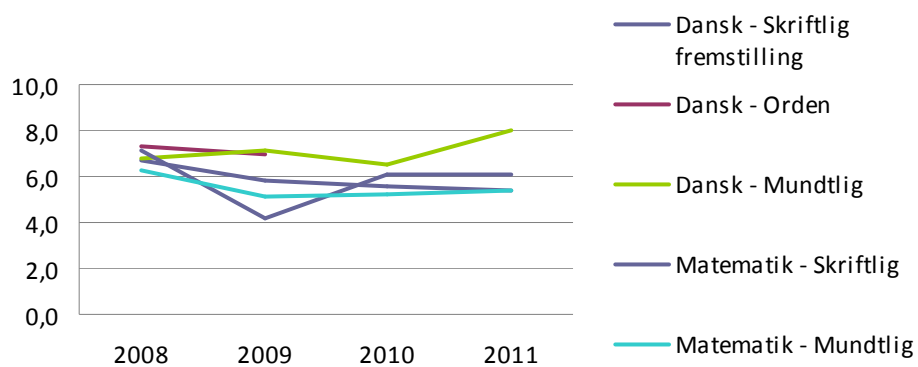


Rødding Skole - Matematik, Engelsk, Tysk & Fysik/Kemi



Rødding 10. kl.	2008	2009	2010	2011	2011
Dansk					
Skriftlig fremstilling	6,7	5,8	5,56	5,40	5,20
Orden	7,3	7,0			
Mundtlig	6,8	7,1	6,50	8,00	6,85
Matematik					
Skriftlig	7,1	4,2	6,06	6,10	5,00
Mundtlig	6,3	5,1	5,18	5,40	4,55
Engelsk					
Skriftlig	8,2	4,9	5,83	6,00	5,30
Mundtlig	8,9	8,1	7,90	6,70	6,45
Tysk					
Skriftlig	7,3	5,1	5,52	6,80	5,80
Mundtlig	8,0	6,8	5,04	4,20	3,85
Fysik/kemi	5,3	5,8	5,40	4,50	4,45
Obligatorisk selvvalgt opgave	6,4	5,1	6,44	5,80	5,65
Samlet gennemsnit	7,12	5,91	5,94		5,31

Rødning Skole 10. kl. - Dansk & Matematik



Rødning Skole 10. kl. - Engelsk, Tysk & Fysik/Kemi

