

Kvalitetsrapporten 2011
Vejen Kommunes skolevæsen

Vejen Kommune
Rådhuspassagen 3
6600 Vejen
Post@vejenkom.dk
www.vejenkom.dk

Fotos: Vejen Kommune
Udarbejdelse: Skoleafdelingen
Tryk: Intern Service Vejen Kommune
Antal: 100 stk.
Kvalitetsrapporten 2011 findes på kommunens og på skolernes hjemmeside
Udgivet: November 2011

Indholdsfortegnelse

Indholdsfortegnelse	3
Forord	4
Kommunal sammenfatning	4
Afsnit 1 Indledning	4
Afsnit 2 Sammenfattende helhedsvurdering for det samlede skolevæsen.....	6
Skolernes resultater, test og prøver	6
Overgang til ungdomsuddannelserne.....	14
Drifts- og udviklingsaftalen 2010	16
Elevplaner.....	19
Pædagogiske principper	20
Specialpædagogisk bistand	21
Specialpædagogisk bistand i specialklasser	24
Dansk som andetsprog	26
Lærernes kompetencer	27
Rammebetingelser	30
Afsnit 3 Opfølgning på kvalitetsrapporten 2009	36

Forord

Hensigten med Kvalitetsrapporten er at give en sammenhængende helhedsvurdering af det faglige niveau i Vejen Kommunes skolevæsen.

Formålet er gennem tilvejebringelse af dokumentation om det kommunale skolevæsen

- at styrke Byrådets mulighed for at varetage deres ansvar for folkeskolen,
- at give Byrådet grundlag for at tage stilling til det faglige niveau på Den kommunale folkeskoler og træffe beslutning om opfølgning herpå,
- at bidrage til at fremme dialogen og systematisere det løbende samarbejde om evaluering og kvalitetsudvikling mellem aktørerne¹ i det kommunale skolevæsen,
- at bidrage til åbenhed om skolevæsenets kvalitet

Ifølge bekendtgørelsen skal det faglige niveau på den enkelte skole og i det samlede skolevæsen måles og dokumenteres i en sammenfattende helhedsvurdering og i forhold til

- de pædagogiske processer
- mål og rammer (rammebetingelser)
- resultaterne af undervisningen

Arbejdet med Kvalitetsrapporten (KR) tager udgangspunkt i Folkeskolelovens § 40 a i lov om folkeskolen, lovbekendtgørelse nr. 1195 af 30. november 2006 samt bekendtgørelse nr. 846 af 30. juni 2010 om fokus på elevfravær.

Vejen Kommunes Kvalitetsrapport 2011 indeholder de lovpligtige oplysninger² for de 13 skoler, der fortsætter uændret efter den kommunale strukturændring, jf. Helhedsplan for Folkeskolerne i Vejen Kommune – feb. 2011.

Byrådet har d. 7.juni 2011 - på baggrund af strukturændringerne på skoleområdet - godkendt, at de lukkede skoler Brørup Skole, Byagerskolen, Læborg Skole, Hovborg Skole, Lindknud Skole, Nørboilling Skole, Sdr. Hygum Skole og Ø. Lindet Skole afleverer deres bidrag til KR11 i en reduceret form.

De afkræves alene en sammenfattende helhedsvurdering af deres arbejde med mål fra Drifts- og Udviklingsaftalen 2010 (DUA10) og deres resultater i skoleåret 2010-2011 (kommunale læsetest, nationale test og trivselstest, jf. kvalitetskontrakten).

Skolebestyrelserne på de lukkede skoler har fået mulighed for at give deres bemærkninger til skolens bidrag.

For de øvrige skoler gælder, at skabelonen fra KR10 videreføres, men udvides med tilføjelse og vurdering af skolens trivselsundersøgelse jf. kvalitetskontrakten.

Kommunal sammenfatning

Afsnit 1 Indledning

Dette er femte udgave af den kommunale kvalitetsrapport (KR) på folkeskoleområdet.

Dagtilbuds- og skoleafdelingen har udarbejdet en sammenfattende helhedsvurdering af det faglige niveau i det samlede skolevæsen, som bygger på

- Skolernes indberetning til KR11
- Kommunale test, nationale test og afgangsprøver
- Statistik m.m. fra Ungdommens Uddannelsesvejledning (UU)
- Dialog med skolerne
- Udviklingsteamets (skoleafdelingens faglige konsulenter) arbejde på skolerne
- M.m.

KR11 vil dog komme til at stå som en overgangsrapport mht. den kommunale sammenfatning, idet de 8 lukkede skoler ikke indgår i flere af de statistiske opgørelser. Dermed er det ikke muligt at foretage direkte sammenlignelse med tidligere års statistik. Der vil undervejs i rapporten blive gjort opmærksom på, hvornår der er tale om opgørelser fra 21 folkeskoler eller de 13 skoler, der fortsætter. Fra de to nydannede skoler - Brørupskolen og Holmeåskolen - vil der først kunne udarbejdes kvalitetsrapporter om et år i KR12.

¹ Jf. Partnerskab om Folkeskolens arenaer: elev – lærer, lærere – forældre, lærer - lærer, lærer – ledelse, ledelse – skoleafdeling og skoleafdeling – politikere).

² Oplysningen om det udvidede undervisningsbegreb er dog udeladt, da den betegnelse ikke længere anvendes

KR11 indeholder som tidligere år den kommunale og skolernes sammenfattende helhedsvurdering af det faglige niveau opgjort i styrke- og udviklingsområder samt en opfølgning på KR10. Data fra skolernes indberetning i øvrigt er samlet i Bilag til KR11 og ligger på kommunens og skolernes hjemmeside.

Alle skolebestyrelser har haft KR11 til høring, og de har udtalt sig om egen skoles faglige niveau vurderet i forhold til den kommunale, sammenfattende helhedsvurdering.

I KR11 indgår beskrivelser, vurderinger og refleksioner over oplysninger om skolevæsenet, og der peges på eventuelle handlinger og opfølgningsinitiativer, som kan føre til den ønskede kvalitet.

I henhold til Folkeskolelovens § 55b, stk. 1³ er den enkelte skoles nationale test fortrolige og derfor ikke medtaget i KR. De kommunale læseresultater i 1.kl. er af samme grund heller ikke med i den offentliggjorte version af KR11. Resultaterne vurderes dog i den sammenfattende helhedsvurdering.

Fakta:

Oplysninger om skolevæsenet 10/11

Befolkningstallet i Vejen Kommune er pr. 1. januar 2011 på 42.703 indbyggere og Den kommunale areal er 814,36 km².

Kommunen havde pr. 1. september 2010 5.445 elever fordelt på 21 folkeskoler og 1 kost- og specialskole.

- 12 skoler med 0. – 6. klasse (fase 1 + 2)
- 1 skoler med 0. – 7. klasse (fase 1 + 2 + 7.kl.)
- 6 skoler med 0. – 9. klasse (fase 1 + 2 + 3)
- 2 skoler med 0. – 10. klasse (fase 1 + 2 + 3 + 10.kl.),
- 1 kost- og specialskole ((fase 3 + 10. – 11.kl.)

Den kommunale fase 3 skoler ligger placeret i centerbyerne, og de 13 små eller mindre skoler i landsbyerne.

I Vejen Kommune er den specialpædagogiske bistand placeret på den enkelte folkeskole, både som forebyggende- og foregribende undervisning og holddannelser. Der er specialklasser på 6 skoler. Derudover har Vejen Kommune et kostskoletilbud til sent udviklede elever på Assersbølgaard.

³ Uddrag fra Bekendtgørelse om anvendelse af test i folkeskolen: **§ 4.** Testresultater for den enkelte elev, grupper af elever, hold, klasser, skoler, kommuner og regioner mv., bortset fra opgørelser på landsplan, samt testopgaver er fortrolige, jf. folkeskolelovens § 55 b, stk. 1.

Afsnit 2 Sammenfattende helhedsvurdering for det samlede skolevæsen

Afsnittet indeholder:

- Skolernes resultater, test og prøver
 - Nationale test (vurdering)
 - Læsetest
 - Afgangsprøver
- Overgangsfrekvens til ungdomsuddannelserne
- Drifts- og Udviklingsaftaler 2010
 - Læsning
 - Naturfag
 - Trivsel og alsidig udvikling
- Elevplaner
- Pædagogiske principper
- Lærerkompetencer
- Specialpædagogisk bistand
 - Forebyggende
 - Foregribende
 - Indgribende
- Dansk som andetsprog
- Rammebetingelser
 - Oplysninger om lærere
 - Oplysninger om elever
 - Elevfravær
 - Økonomi
 - Læreres køns- og alderssammensætning
 - Planlagte timer på skolen

Skolernes resultater, test og prøver

Den kommunale vurdering af skolernes resultater, test og prøver.

Fakta

Følgende indgår i den kommunale vurdering af Den kommunale resultater:

- De nationale test, dog uden konkrete resultater, da de ikke er offentlige
- Samlet opgørelse af resultater de sidste 5 år i læsning: 1. klasse OS64.
- Resultaterne fra Ordlæseprøve 1, som fremover anvendes i 1. klasse.
- Samlet opgørelse af resultater af afgangsprøver i de bundne prøvfag og prøvfag til udtræk de sidste 4 år samt spændet i de enkelte fag
- Overgangsfrekvensen fra folkeskolens 9. og 10.kl. til ungdomsuddannelserne

Fakta:

Nationale test

I skoleåret 2010 – 2011 blev de nationale test gennemført for anden gang.

Der gennemføres obligatoriske nationale test i dansk, læsning på 2.- 4.- 6. og 8. årgang, matematik på 3. og 6. årgang, engelsk på 7. årgang og geografi, biologi og fysik/kemi på 8. årgang.

Der er foretaget socioøkonomisk beregning på resultater af de nationale test 2009-2010. En sådan beregning vil ligeledes blive foretaget for resultater 2010-2011. Beregningen viser skolens undervisningseffekt i forhold til den socioøkonomiske elevgruppe skolen har.

De nationale test er et værktøj til den løbende evaluering. Testene skal give lærerne, eleverne og forældrene et overblik over elevens faglige niveau, så undervisningen bedre kan målrettes den enkelte elev.

De nationale test må ikke offentliggøres.

Resultaterne i de **nationale test** fra Vejen Kommune viser, at eleverne i alle faser og alle fag samlet set klarer sig godt og ligger enten på eller over gennemsnittet (det nationalfastsatte middeltal). Desuden er der, bortset fra en meget lille tilbagegang i matematik, fremgang i alle testresultater i forhold til sidste år. Der ses især stor fremgang i dansk/læsning på 6. og 8. årgang og fysik/kemi på 8. årgang.

Kommunerestultater i læsning 1. kl.

Fakta:

OS 64

A1-læsere læser meget hurtigt og sikkert (rigtighedsprocent på mindst 90). Resultatet er uproblematisk.

B1-læsere læser hurtigt og sikkert (rigtighedsprocent på mindst 90). Resultatet er uproblematisk.

C1-læsere læser langsomt og sikkert (rigtighedsprocent på mindst 90). For meget langsomme læsere kan resultatet være opmærksomhedskrævende.

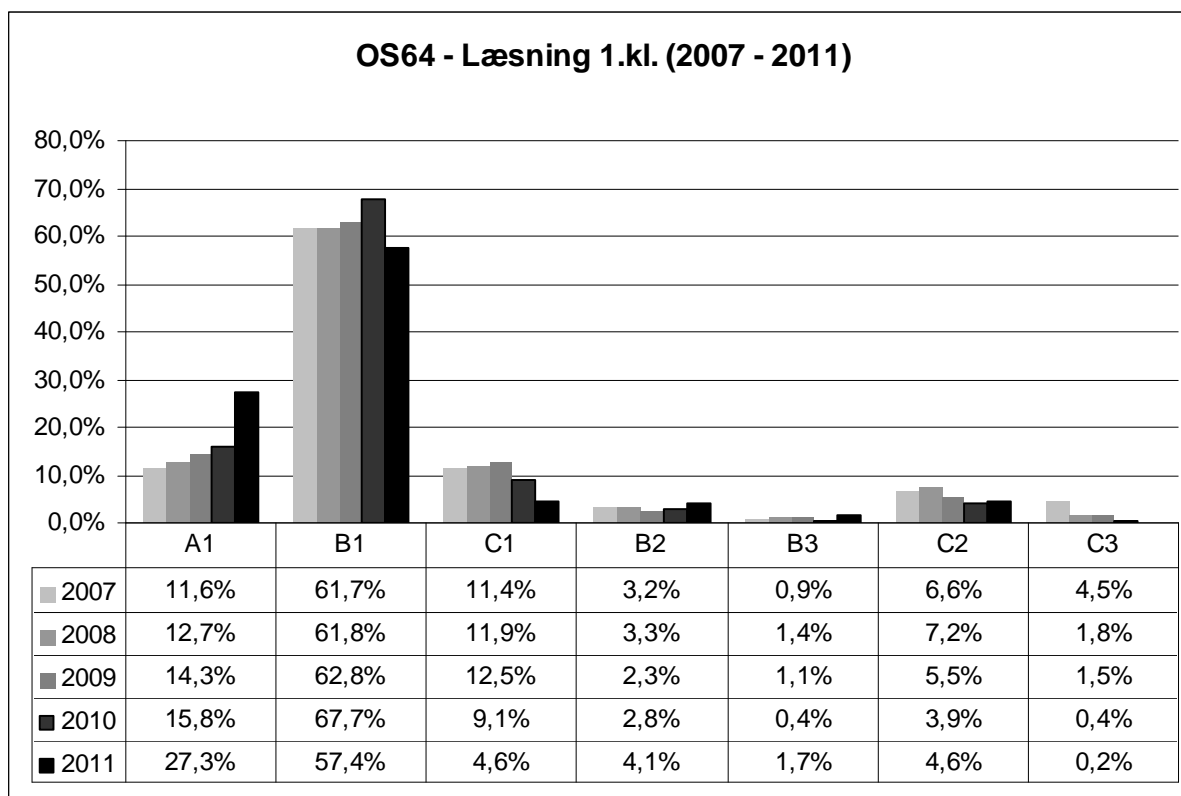
B2 og B3-læsere læser hurtigt og usikkert (rigtighedsprocent under 90). Resultatet er opmærksomhedskrævende.

C2 og C3-læsere læser langsomt og usikkert (rigtighedsprocent under 90). Resultatet er opmærksomhedskrævende.

Fig. 1 OS64 maj 2011

	Hurtig og sikker (A1 og B1)	Langsom og sikker (C1)	Usikker (B2, B3, C2 og C3)
Landsgennemsnit 2010	77,4 %	12,0 %	10,5 %
Vejen Kommune 2010	83,5 %	9,1 %	7,5 %
Vejen Kommune 2011	84,7 %	4,6 %	10,6 %

Fig. 2. Udviklingen i læserestultater fra 2007 – 2011



Ordlæseprøve 1 - februar 2011

Fakta:

Ordlæseprøve 1

Automatiseringsfasen: Læsningen foregår i høj grad, uden at eleven behøver at tænke over det.

Beherskelsesfasen: Læsningen foregår tilsyneladende uden de store problemer, men sikkerheden og/eller hastigheden er endnu ikke så høj, at læsningen er automatiseret.

Stabiliseringsfasen: Eleverne ved, hvad der skal til, men sikkerhed og hastighed er ikke høj.

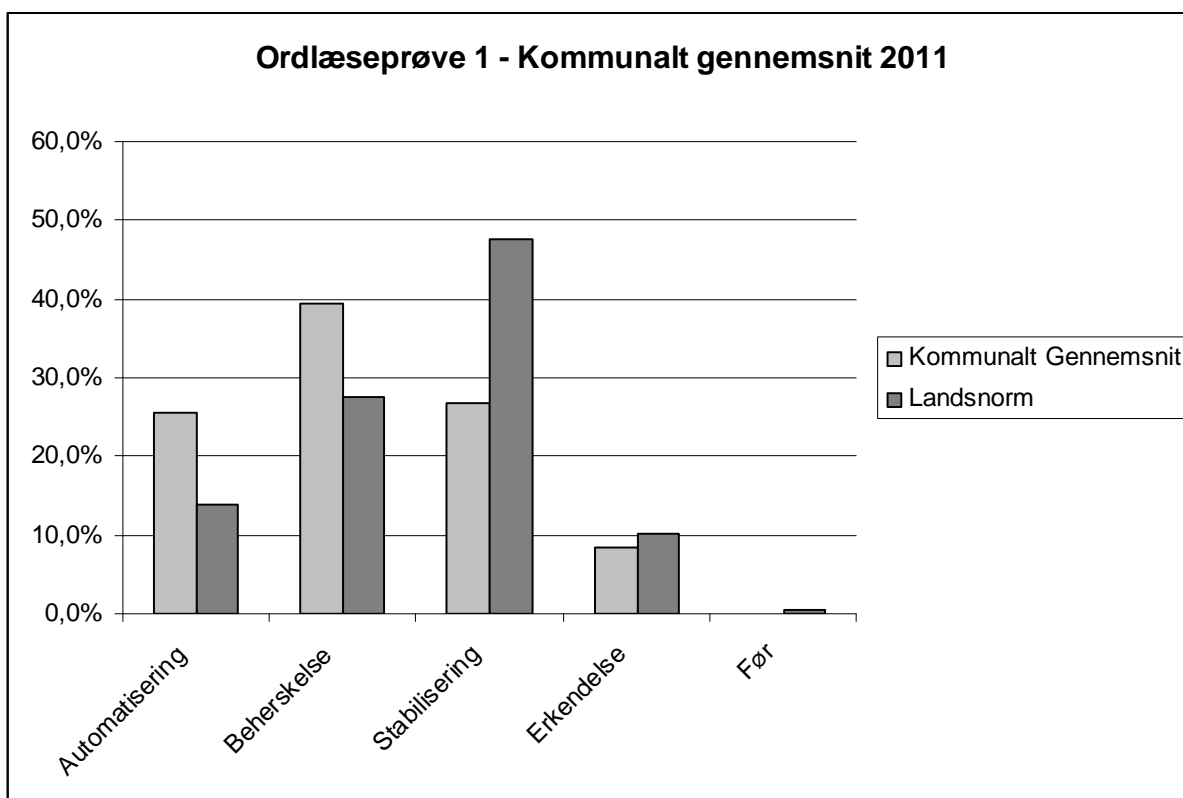
Erkendelsesfasen: Usikkerheden er høj, men eleven er sandsynligvis i færd med at opdage, hvad der skal til for at løse opgaverne.

Før-fasen: Der er ikke klare tegn på, at eleven er i stand til at klare opgaverne.

Fig. 3 Ordlæseprøve 1 - 2011

	Automatisering	Beherskelse	Stabilisering	Erkendelse	Før
Norm	13,8 %	27,6 %	47,7 %	10,2 %	0,6 %
Vejen Kommune	25,5 %	39,4 %	26,7 %	8,4 %	0,0 %

Fig. 4 Graf af Ordlæseprøve 1 - 2011



For femte år i træk har der været foretaget **kommunale test** i læsning på 1. årgang. I år gennemførtes OS64 for femte gang og Ordlæseprøve 1 for første gang. Fremover anvendes Ordlæseprøve 1 og evt. Sætningslæseprøve 1.

I OS64 er der en lille stigning af elever, der er hurtige og sikre læsere (A1 og B1). Gruppen af A1 læsere (meget hurtige og sikre) er steget fra 15,8 % i 2010 til 27,3 % i 2011. Til gengæld er gruppen af opmærksomhedskrævende steget fra 7,5 % i 2010 til 10,6 % i 2011. Det er især andelen af elever i gruppe B2 og B3 (hurtige og usikre), der er steget. Dette kan være en konsekvens af, at der er satset på træning af læsehastigheden. Disse elever bliver som regel hurtigt både hurtige og sikre.

I Ordlæseprøve 1 ligger 25,5 % i Automatiseringsfasen mod en landsnorm på 13,8 %. I den svageste gruppe, Før-fasen, er der ingen elever i Vejen Kommune. Der er således fortsat fremgang i læseresultaterne i fase 1.

I nationale test i dansk læsning er der fremgang på både 2., 4., 6. og 8. klassetrin - med størst fremgang på 6. og 8. klassetrin. Af de 13 skoler, der fortsætter, vurderer syv skoler, at målet vedr. læsning i DUA 2010 er nået, og seks skoler at målet delvist er nået.

For at fastholde den positive udvikling af resultaterne i dansk læsning i nationale test, især i fase 2 og 3, gennemføres et treårigt fælleskommunalt projekt vedrørende læsning i fagene. Målgruppen er lærerteam, der underviser på 4. og 7. årgang.

Alle skolerne har udarbejdet deres egen handleplan for skriftsprogsudvikling/læsning. Opfølgning på handleplanerne sker ved møder mellem ledelse, læsevejleder og læsekonsulent. Der skal arbejdes på at fastholde de positive resultater fra de nationale test på 8. årgang, så resultaterne ved 9. klasses afgangsprøver forbedres.

Naturfagsindsatsen

Det ses en fremgang i de nationale test, men en tilbagegang i både matematik og naturfag i afgangsprøverne, så vurderingen er, at der stadig er behov for en målrettet indsats i forhold til matematik, natur/teknik og naturfagene i fase 2 og 3.

Skolernes arbejde med naturfaglige temaer for at styrke naturfagsundervisningen, jf. Drifts- og udviklingsaftaler 2009 og 2010, har været med til at sætte fokus på naturfagene. Fremadrettet er det nødvendigt med et mere sammenhængende og målrettet arbejde med naturfagsområdet.

I skoleåret 2011-2012 udarbejdes en kommunal handleplan, som skal danne baggrund skolernes arbejde med egne handleplaner i 2012-2013.

Fig. 5 Folkeskolens afgangsprøve (FA) 2008 - 2011 med spænd

Vejen Kommune 9.kl	2008	2009	2010	2011	Spænd	
					Lav	Høj
Dansk						
Læsning	6,2	5,1	6,52	5,29	2,43	7,00
Retskrivning	5,13	5,00	6,03	5,16	3,64	6,10
Skriftlig fremstilling	6,1	5,4	5,40	5,78	3,93	6,70
Orden	6,29	5,77	4,65	5,61	4,43	6,50
Mundtlig	6,6	6,9	6,79	5,95	3,21	7,10
Matematik						
Færdighedsregning	7,0	7,8	7,35	6,02	4,14	7,70
Problemløsning	6,0	7,1	6,53	5,13	2,86	7,60
Engelsk						
Skriftlig	5,8	5,8	7,13	7,30	7,30	7,30
Mundtlig	5,9	6,8	6,47	6,41	5,38	7,50
Tysk						
Mundtlig	4,1	6,2	5,21	5,44	3,87	7,00
						0,00
Fysik/kemi	5,5	5,5	5,46	5,17	2,62	7,30
Biologi	5,4	6,8	8,43	6,78	5,40	8,20
Geografi	6,9	6,3	8,07	6,38	4,69	7,80
Historie	6,4	6,0	6,37	5,99	4,81	7,30
Samfundsfag	5,2	6,0	6,48	5,07	3,90	6,20
Kristendomskundskab	6,7	7,2	5,73	6,77	6,00	8,00
Obligatorisk projektopgave	6,9	6,8	6,56	6,60	5,50	7,60
Samlet gennemsnit	6,01	6,26	6,42	5,93		

I de obligatoriske **afgangsprøver** i 9.kl., fig.5, ses mindre fremgang fra 2010 til 2011 i dansk skriftlig fremstilling, mundtlig tysk og kristendom.

Der er markant tilbagegang fra 2010 til 2011 i dansk - læsning, retskrivning og mundtlig, matematik - færdighedsregning og problemløsning, biologi, geografi historie og samfundsfag.

Fig. 5a. Udviklingen inden for de obligatoriske fag i 9. kl., juni 2011:

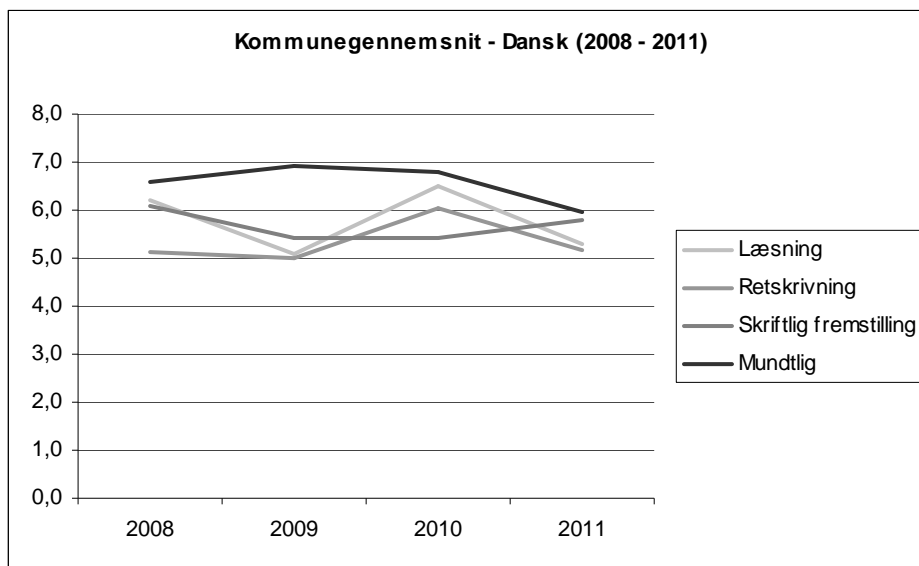
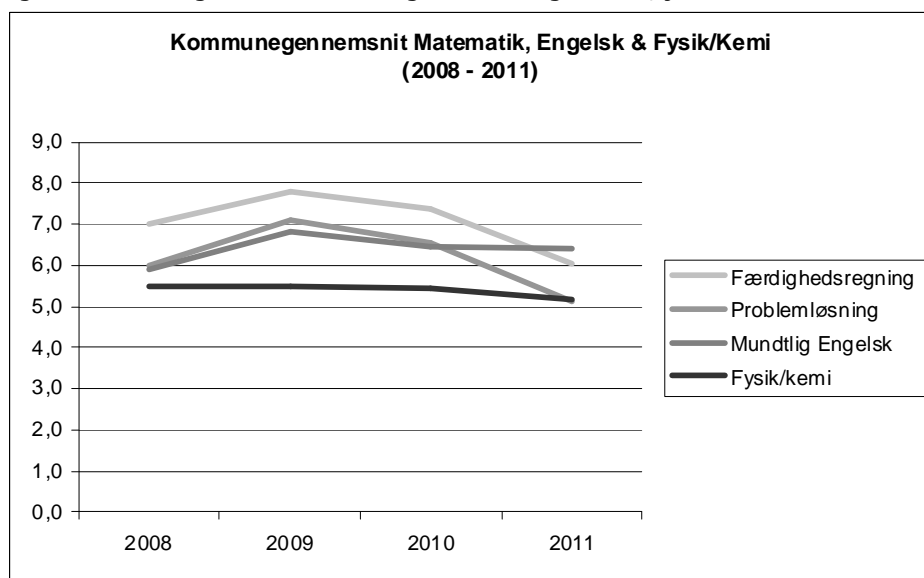


Fig. 5b. Udviklingen inden for obligatoriske fag i 9. kl., juni 2011:



Graferne i fig. 5a og 5b viser generelt en negativ tendens.

Endvidere observeres et bekymrende stort spænd i karaktererne skolerne imellem. Dette skyldes især én skoles resultater, som generelt ligger lavt i forhold til resten af kommunens skoler. Skolens fase 3 er i forbindelse med skolestrukturændringerne blevet flyttet, og der sker derfor ikke yderligere opfølgning på skolens afgangsprøver.

Der er imidlertid ikke kun denne ene forklaring på det store spænd i karaktererne, idet udregningen for de resterende 6 skoler viser nødvendigheden af et intensivt arbejde med at forbedre resultaterne.

I perioden 2007 til 2010 er der af KREVI⁴ og UNI-C⁵ foretaget undersøgelser af skolernes undervisningseffekt i forhold til skolens socio-økonomiske elevgruppe. Undersøgelserne viser, at Vejen Kommunes skoler har forskellig socio-økonomisk elevsammensætning og svinger fra negativ over neutral til positiv undervisningseffekt. Udfordringen på skoler med negativ eller neutral undervisningseffekt er at øge effekten, bl.a. gennem

- tydelige og høje forventninger til den enkelte elev
- målrettet fokus på elevens alsidige udvikling og lyst til at lære
- lærernes kompetenceudvikling (faglig opdatering)
- nytænkning af fase 3 - kvalitetsudvikling af undervisningen

⁴ KREVI – Det Kommunale og Regionale Evalueringsinstitut – er barn af kommunalreformen og blev etableret ved lov af regeringen i 2005 som et selvstændigt institut under det daværende Indenrigs- og Sundhedsministerium.

⁵ UNI•C er en styrelse under Undervisningsministeriet, der leverer et bredt spektrum af it-tjenester til uddannelses- og forskningsverdenen.

- inspiration fra og samarbejde med andre skoler (lære af skoler, der har høj undervisningseffekt)

Det fremadrettede arbejde for at styrke fase 3 (7. – 9.kl.trin):

På baggrund af beslutning om at ændre skolestrukturen pr. 1.august 2011 blev der i foråret 2011 udarbejdet et politisk notat med fokus på styrkelse af fase 3. I notatet er oplyst formål, effektmål, ønskede tilstande og indikatorer for fem områder:

1. Elevernes faglige udvikling
2. Elevernes alsidige udvikling
3. Udvikling af læringsmiljøet
4. Forældrene som medspillere
5. Rammer og strukturer

Kommunens syv fase 3 skoler og Dagtilbuds- og skoleafdelingen har haft dialog om, hvordan skolerne arbejder med notatet. Det samlede indtryk fra skoledialogerne viser et stort ledelsesengagement i forhold til at arbejde med en styrkelse af fase 3, hvor målet er at øge elevernes læring.

Skolerne er udviklingsmæssigt forskellige steder i processen. Fem skoler har sat nye elevinitiativer i gang fra skoleåret 2011 – 2012 og to skoler skal i gang med forandringsprocessen sammen med medarbejderne i løbet af efteråret 2011. I den løbende dialog med skolerne vil der blive fulgt op på om initiativerne har den ønskede virkning på kort og lang sigt.

Alle syv fase 3 skoler ser en stor udfordring i at skulle samarbejde skolerne imellem på elevniveau. Især elevtransport mellem skolerne og den skemamæssige synkronisering kan give praktiske problemer, som ingen af dem har en løsning på her og nu. Derimod er de meget åbne over for et samarbejde på medarbejder- og ledelsesniveau med henblik på at kunne tilbyde et målrettet skoleforløb, som kan passe ind i de enkelte elevers uddannelsesplan og gøre dem uddannelsesparate.

10.kl.

Fig. 6 Folkeskolens 10.klasse-prøve (FS) 2008 – 2011

Vejen Kommune 10. kl.	2008	2009	2010	2011
Dansk				
Skriftlig fremstilling	6,2	6,0	6,07	5,20
Orden	6,5	6,0		
Mundtlig	6,6	6,6	5,46	6,85
Matematik				
Skriftlig	6,1	5,1	5,71	5,00
Mundtlig	5,6	5,7	4,09	4,55
Engelsk				
Skriftlig	6,6	4,8	5,02	5,30
Mundtlig	6,7	7,2	6,59	6,45
Tysk				
Skriftlig	4,5	4,1	3,80	5,80
Mundtlig	5,6	6,5	3,78	3,85
Fysik/kemi				
Obligatorisk selvvalgt opgave	4,6	6,2	5,31	4,45
	5,5	5,5	5,20	5,65
Samlet gennemsnit	5,86	5,79	5,10	5,31

Fig. 6a Udviklingen inden for de enkelte fag:

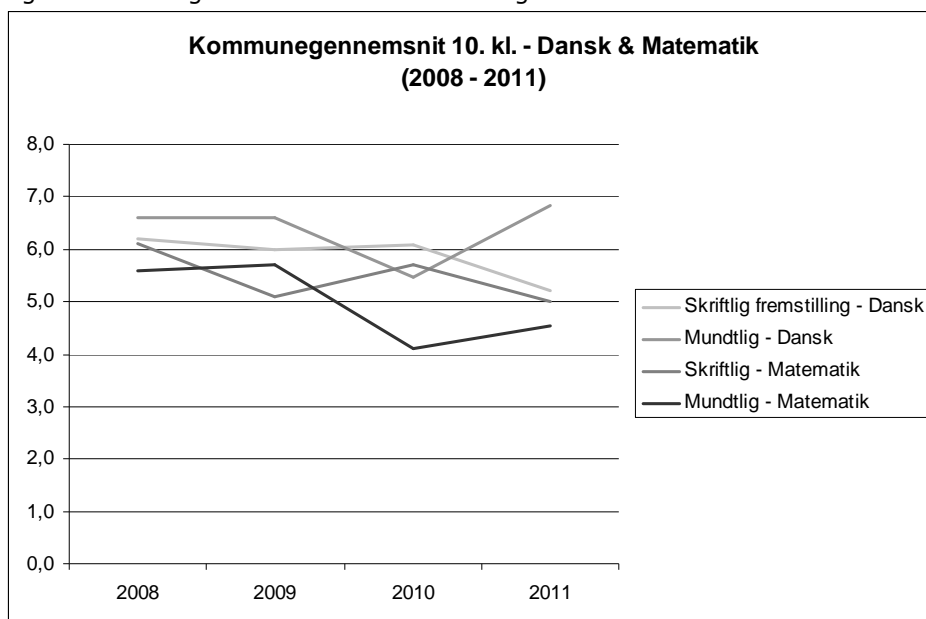
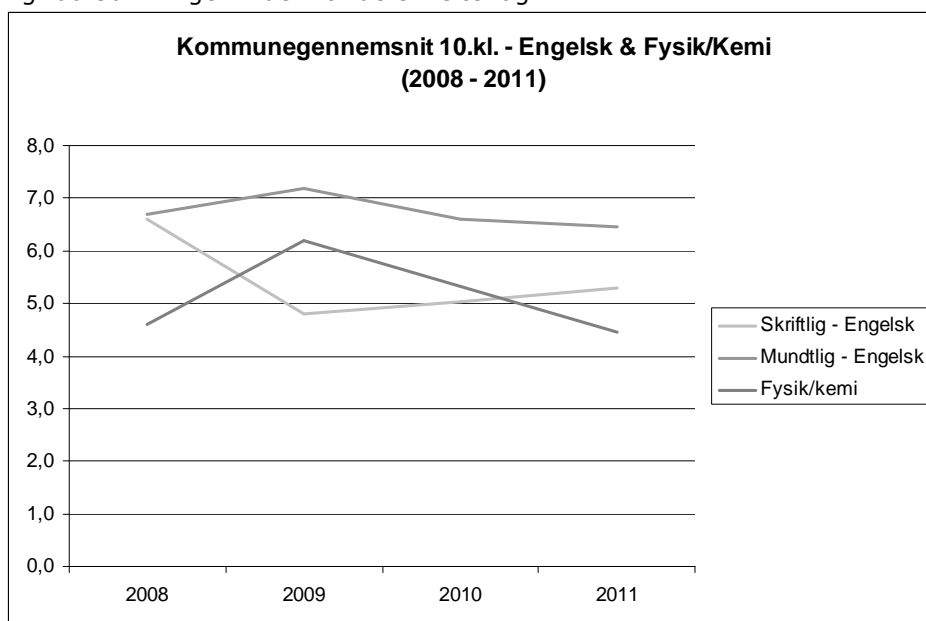


Fig. 6b Udviklingen inden for de enkelte fag:



I 10. kl. prøverne, fig. 2, ses stor fremgang i mundtlig dansk og skriftlig tysk, en pæn fremgang i mundtlig matematik, skriftlig engelsk og selvvalgt opgave. Der er tilbagegang i skriftlig dansk - skriftlig matematik - mundtlig og skriftlig samt fysik/kemi.

Efter 3 år med faldende tendens ser udviklingen ud til i nogle fag at være vendt i 2011. Tendensen ønskes fastholdt dog i respekt for konsekvenserne af Ungepakke 2 om uddannelsesparathedsvurdering og pligtbekendtgørelsen.

Overgang til ungdomsuddannelserne

Den kommunale vurdering af overgangsfrekvensen

Fakta:

Opgørelsen over overgangsfrekvensen til ungdomsuddannelserne omfatter alle 9. og 10. klasseelever, som har været betjent af UU Sydvestjylland. Efterskoleelever, som kommer tilbage til kommunen for at tage en ungdomsuddannelse, er ikke medregnet i 2011. Opgørelsesmetoden i KR10 og KR11 er således forskellig og kan ikke sammenlignes. KR11 tal sammenlignes derfor med 2009 tal.

Fig. 7. Overgangsfrekvens 9. kl. overgang til 10. kl./ungdomsuddannelse 2011 (i alt 318 elever)*:

Uddannelse	Bække Skole		Grønvangskolen		Højmarkskolen		Røding Skole		Skodborg Skole		Østerbyskolen		Vejen i alt		Landstal**	
	09	11	09	11	09	11	09	11	09	11	09	11	09	11	09	10
10. klasse	43%	51%	45%	53%	58%	52%	76%	79%	83%	85%	78%	38%	57%	58%	48%	48%
Erhvervsuddannelse	19%	8%	15%	11%	8%	20%	3%	6%	5%	8%	8%	12%	13%	11%	12%	11%
Gymnasial udd.	33%	38%	39%	35%	27%	26%	17%	15%	11%	8%	11%	47%	27%	29%	37%	38%
Andet	5%	3%	1%	1%	6%	2%	4%	0%	0%	0%	3%	3%	3%	1%	3%	3%

*) Da Brørup Skole blev nedlagt i forbindelse med ændringen af skolestrukturen, er det ikke længere muligt at trække oplysningerne fra Optagelse.dk

***) Landstal for 2011 er endnu ikke tilgængelige

Andelen af 9. klasseelever som vælger et 10. skoleår ligger på 58 %. Dette er en del højere end landsgennemsnittet, som i 2010 lå på 48 %. 29 % af Vejen Kommunes 9. klasseelever i folkeskolerne vælger en gymnasial uddannelse. Landsgennemsnittet lå i 2010 på 38 %.

Fig. 8 10. kl. overgang til ungdomsuddannelse 2011 fordelt på skoler (i alt 79 elever):

Uddannelse	Grønvangskolen		Røding Skole		Vejen i alt		Landstal **	
	09	11	09	11	09	11	09	10
Erhvervsuddannelse	33%	66%	38%	63%	35%	65%	28%	27%
Gymnasial udd.	55%	34%	52%	37%	54%	35%	64%	65%
Andet	11%	0%	10%	0%	11%	0%	8%	8%

Andelen af 10. klasseelever, som vælger en erhvervsuddannelse, ligger på 65 %. På landsplan vælger 27 % (2010 – tal) at starte på en erhvervsuddannelse efter 10. klasse.

35 % af Vejen Kommunes 10. klasseelever i folkeskolerne vælger en gymnasial uddannelse.

Landsgennemsnittet lå i 2010 på 65 %.

Mens der på landsplan i 2010 var 8 % af eleverne i 10. klasse, som fortsatte i en eller anden form for alternativ uddannelse, er det tilsvarende tal 0 % i Vejen Kommune. Vejen Kommune får således flere elever i gang i det ordinære uddannelsessystem sammenlignet med resten af landet.

Fig. 9 - 9. og 10. klasseelevernes valg af ungdomsuddannelse pr. 15. marts 2011 (9. klasseelevers valg af 10. klasse ikke medtaget)

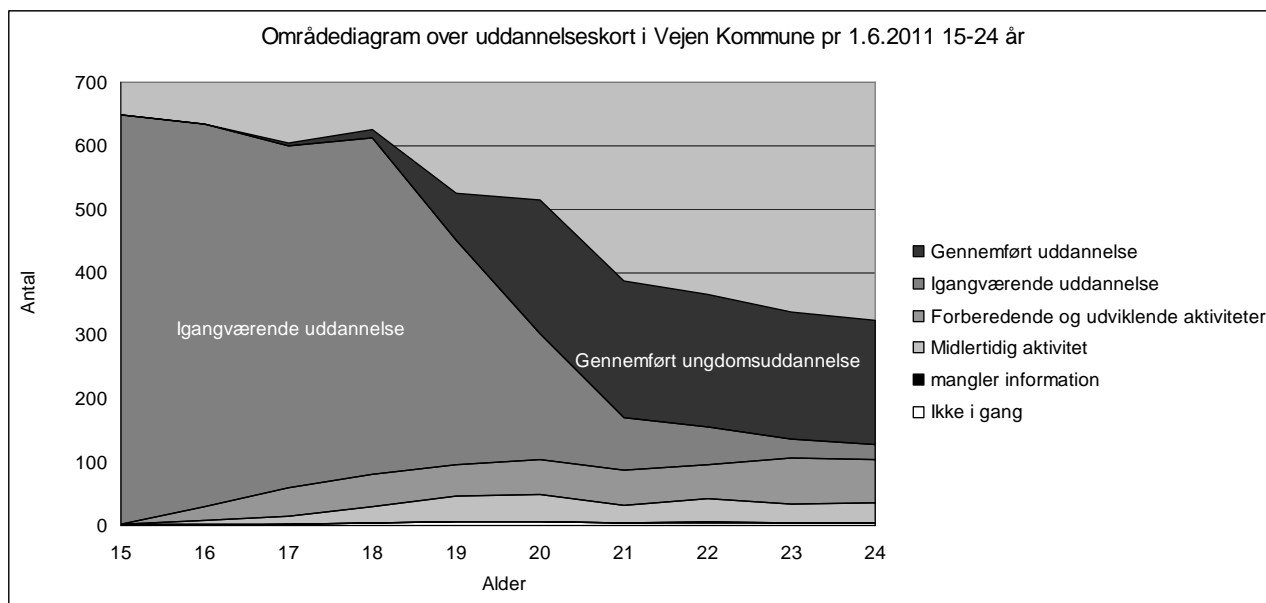
Uddannelse	Vejen i alt 2011	Landsstal 2010
Erhvervsuddannelse	86 41 %	24 %
Gymnasial udd.	121 57 %	69 %
Andet	4 2 %	7 %

57 % af eleverne i 2011 påbegynder en gymnasial uddannelse efter enten 9. eller 10. klasse. i Vejen Kommune, i forhold til 69 % på landsplan (2010).

Overordnede betragtninger om overgangsfrekvensen til ungdomsuddannelserne

Gennemførelsesprocenten for elever, som afsluttede 9. klasse efter 2007, opgøres først, når UU overgår til Vejen Kommune og vil indgå i kvalitetsrapporten i 2012.

Fig. 10 Uddannelseskort Vejen Kommune



Uddannelseskortet viser, hvilke uddannelses og erhvervsrettede aktiviteter de 15-24 årige er i gang med i Vejen Kommune. Tallene er et øjebliksbillede af 1.juni 2011. Uddannelseskortet viser især den problemstilling, at det samlede antal går fra 649 - 15 årige til 324 - 24 årige. Dette er en udfordring i forhold til at måle, om en ungdomsårgang har nået 95 % målsætningen. Uddannelseskortet viser, at det er dem, som har været i gang med eller har taget en ungdomsuddannelse, som fraflytter Vejen Kommune. Det gør målingen lokalt vanskelig, og derfor er målet om at nå 95 % svært at opnå.

Drifts- og udviklingsaftalen 2010

Den kommunale vurdering af skolernes arbejde med kommunale og lokale mål i Drifts- og UdviklingsAftalen 2010 (DUA10).

Fakta:

DUA10 – indsatsområder:

På baggrund af **Kvalitetsrapporten for 2008/09** blev der prioriteret følgende særlige kommunale indsatsområder for skoleåret 2010/11.

- øget fokus på skrive- læseindsatsen i fase 2 og 3
- styrkelse af naturfagene
- udvikling og synliggørelse af arbejdet med de bløde elevkompetencer (kreativitet, innovation, samarbejds- og problemløsningsevne)

Skolerne har vurderet deres egen indsats med indsatsområderne i DUA10 ved at tildele området point, jf. et politisk besluttet pointsystem:

3 point	Handlingen/erne er gennemført eller forventes gennemført indenfor den fastsatte frist. Målet er nået.
2 point	Handlingen/erne er delvist gennemført/er forsinket, men forventes gennemført. Målet er delvist nået.
1 point	Handlingen/erne er ikke gennemført. Målet er ikke nået.

Læsning, naturfag og bløde kompetencer har været kommunale indsatsområder gennem flere år. Skolerne har desuden arbejdet med egne mål og indsatsområder, som fremgår af Bilag til KR11.

Læsning

På læseområdet ses en mere og mere målrettet indsats for at forbedre læseresultaterne.

- Skolerne har tildelt sig selv point for arbejdet med indsatsen. Det giver et kommunegennemsnit på 2,4 point. Målet er dermed delvist nået.
- Der er dog grund til fortsat fokus jf. afgangsprøveresultaterne i læsning. Ligeledes er der stor opmærksomhed på skolerne på, at læsning i alle fag kan forbedre elevernes læring generelt. Nogle skoler er godt i gang med denne specifikke læseindsats, og flere vil følge efter. Der gennemføres et fælleskommunalt treårigt projekt om læsning i fagene for lærerteam, der underviser på 4. og 7. årgang.

Naturfag

I skoleåret 2010/2011 har skolerne med udgangspunkt i Drifts- og udviklingsaftalen 2010 (DUA10) arbejdet med udviklingen af matematik og naturfagsundervisningen.

- Skolerne har tildelt sig selv point for arbejdet med indsatsen. Det giver et kommunegennemsnit på 2,0 point. Målet er dermed delvist nået.
- Af de skoler, som fortsætter efter strukturændringerne, vurderer over halvdelen, at de opstillede mål/handlinger i DUA 2010 endnu ikke er gennemført.
- På skolerne arbejdes fortsat med forskellige temaer såsom den praktiske dimension i matematik, udvikling af fagteam, materialesamling til natur/teknik, indretning af natur/tekniklokale, eksterne læringsmiljøer m.v. Tre skoler med fase 3 arbejder også målrettet med udvikling af samspillet mellem naturfagene i fase 3.

Konsulenten for området deltager i ovenstående udviklingsarbejde som sparringspartner eller inspirator. Der er afholdt 5 kommunale inspirationseftermiddage, hvor 51 lærere har deltaget, og lokalt på de enkelte skoler er der afholdt 10 inspirationseftermiddage med deltagelse af ca. 70 lærere. Der vil i skoleåret 2011-2012 fortsat være mulighed for lærere at deltage i inspirationseftermiddage om forskellige fagdidaktiske temaer inden for matematik og naturfagene.

Der er, jf. tilbagegangen i resultaterne i afgangsprøverne i matematik og naturfag, fortsat behov for, at den enkelte skole arbejder målrettet med kvalitetsudvikling af undervisningen gennem arbejde med

- Den praktiske dimension i matematik i fase 1,2 og 3.
- Tidlig indsats i matematik, for elever med matematikvanskeligheder.
- Nyere fagdidaktik – herunder IT-fagdidaktik
- Samspillet mellem naturfagene i fase 3.
- Lokallæseplan eller tilsvarende for faget natur/teknik

- Progression i n/t
- Begreber i n/t
- Eksperimenter i n/t

Der er ligeledes behov for, at der kommunalt udarbejdes evalueringsmateriale til faget natur/teknik, hvilket forventes igangsat i efteråret 2011.

Naturfagsindsatsen på den enkelte skole vil blive fulgt op i den løbende dialog mellem skole og Dagtilbuds- og skoleafdelingen.

Adfærd, kontakt og trivsel (AKT)

Skolerne har på mange forskellige måder arbejdet med de bløde kompetencer og den alsidige udvikling. Flere skoler mener at være kommet i mål med de tiltag, de har sat sig for, og andre arbejder videre.

- Skolerne har tildelt sig selv point for arbejdet med indsatsen. Det giver et kommunegennemsnit på 2,4 point. Målet er dermed delvist nået.

Skolerne har arbejdet med udvikling og synliggørelse af arbejdet med de bløde elevkompetencer gennem kurser for medarbejderne, projektdage for eleverne, arbejde med handleplaner og gennem skolebestyrelsens trivselspolitik.

Flere skoler har evalueret deres forløb, og her har de sporet en fremgang i trivslen blandt eleverne.

- Kommunal trivselsundersøgelse
 - Jf. Temaplan for Folkeskolen ønsker kommunen at sætte øget fokus på trivsel i folkeskolen, da børn, som trives, lærer bedst!
 - I forbindelse med Kommunens kvalitetskontrakt 2011 er trivsel og mobning blevet undersøgt på tre årgange.
 - Målet er at ligge over 8 på en skala fra 1-10 på undersøgelsestidspunktet.
 - Målingerne viser følgende:
 - 3.kl.: Trivsel: 8,4; Mobning: 7,7.
 - 6.kl.: Trivsel: 8,1; Mobning: 7,8.
 - 9.kl.: Trivsel: 7,7; Mobning: 6,9
 - 16 af Kommunens 21 folkeskoler har deltaget i denne undersøgelse.
 - Resultaterne viser, på det tidspunkt undersøgelsen blev foretaget i foråret 2011,
 - At målet er nået på trivselsområdet i 3. og 6.kl.
 - At trivslen ligger under målet i 9.kl.
 - At målet for mobning ikke er nået.
 - At der løbende skal arbejdes med at øge trivslen og fjerne mobningen.
 - Indsatsen følges op på den enkelte skole gennem målrettet arbejde med videreudvikling af det gode undervisningsmiljø.
 - Indsatsen følges desuden op gennem Kommunens kontrol og dialog med skolerne.

Generelt arbejdes der fortsat med den anerkendende tilgang til eleverne, og der har også i dette skoleår været afholdt flere lokale forløb på skolerne om anerkendelse i praksis. Udviklingskonsulenten for AKT har haft mange vejledninger med forældre og skolernes personale i almenundervisningen. Det har drejet sig om udviklingsstøttende metoder overfor elever med særlige behov. På Østerbyskolen arbejder udviklingskonsulenten for AKT med et projekt omkring styrkebaserede pædagogik som redskab til inklusion. Skolen er den første i landet, der arbejder målrettet med denne indsats, hvilket følges af konsulenter og fagpersoner fra hele landet. Der arbejdes på videndeling til alle skoler i Vejen Kommune.

Inklusion er et indsatsområde i skolevæsenet fra 2011, og inden for AKT området betyder det, at mange af Kommunens lærere får kurser, der målrettet går ind og arbejder med elevens alsidige udvikling, mange måder at lære på (undervisningsdifferentiering), relationskompetencer og klasserumsledelse.

Pædagogisk LæringsCenter (PLC) og IT

Der har i skoleåret 2010-2011 været fokus på at styrke samarbejdet i PLC.

Der har været afholdt 2 fællesmøder med IT vejlederne og skolebibliotekarerne, hvor fælles emner er blevet drøftet. Bl.a. har der på møderne været præsenteret e-bøger og e-bog læsere. Der har været drøftelser af samarbejdsmulighederne på skolernes PLC.

En vigtig opgave for PLC er at orientere sig i det stigende udbud af digitale materialer. Efterhånden, som udbuddet stiger, skal disse materialer prioriteres på lige fod med analoge materialer.

Der arbejdes derfor med kommunale aftaler på de digitale læremidler. Dette gør det billigere for den enkelte skole at tegne abonnement og er med til at sikre, at alle skoler har mulighed for at anvende digitale læremidler.

I foråret har de fleste skoler været fokuseret på den nye skolestruktur - med flytninger og sammenlægning af skoler. Der har således ikke været mange nye udviklingsopgaver, men til gengæld har sammenlægning af systemer og hjælp til programmerne Intregra og Skoleintra fyldt meget.

Rødning skole og Grønvangskolen er med i Projekt Firspring. Projektet startede i 2009 og skal afdække PLC's muligheder for at spille en central rolle omkring faglig, pædagogisk og didaktisk udvikling, kulturformidling, fysisk og virtuel videndeling og udvikling af kreativitet og innovation i folkeskolen.

Det er fortsat en vigtig opgave at være med til at øge børnenes læselyst gennem forskellige aktiviteter på skolerne. Der har i 2010/11 været afholdt bl.a. forfatterbesøg, læseteater og novellekonkurrencer.

Skoleintra anvendes på alle skoler og langt hovedparten af al kommunikation foregår elektronisk.

Teknisk IT.

Der har i skoleåret 2010/11 fortsat været mange problemer med den tekniske IT. Dette har medført, at det trådløse net er blevet yderligere opgraderet, og de centrale servere er skiftet ud.

Der har dog fortsat været problemer med at logge på systemet og få adgang til programmerne.

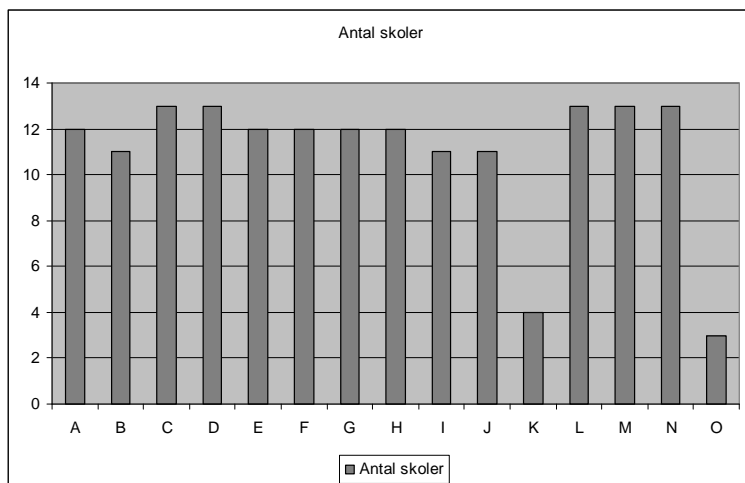
Skoleafdelingen skal derfor sammen med IT afdelingen i løbet af efteråret vurdere om, der kan laves ændringer i løsningen, som gør det nemmere for brugerne at anvende computerne. Der er i det nuværende system en stor central styring af brugere og rettigheder, som kan være med til at gøre systemet tungt.

Desuden er det aftalt, at eksterne teknikere skal gennemgå løsningen for at finde årsagerne til problemerne.

Elevplaner

Den kommunale vurdering af skolernes arbejde med elevplaner.

Fig.11. Opgørelse af skolernes arbejde med elevplaner



Ifølge skolernes indberetning opgjort i fig. 11 er der generelt et mere ensartet billede i 2011, som viser, at langt de fleste krav til elevplanerne er opfyldt.

Der arbejdes systematisk, målrettet og dynamisk med brugen af planerne.

Elevplanen anvendes aktivt i tilrettelæggelsen af undervisningen på alle skoler. 11 skoler inddrager eleverne, når der opstilles individuelle mål. Målet er, at alle skoler medinddrager eleverne i opstilling af egne mål og den fremadrettede opfølgning.

Alle skoler anvender nu elektroniske elevplaner.

På alle skoler aftales forældrenes og elevernes medvirken til, at eleven når de opstillede læringsmål.

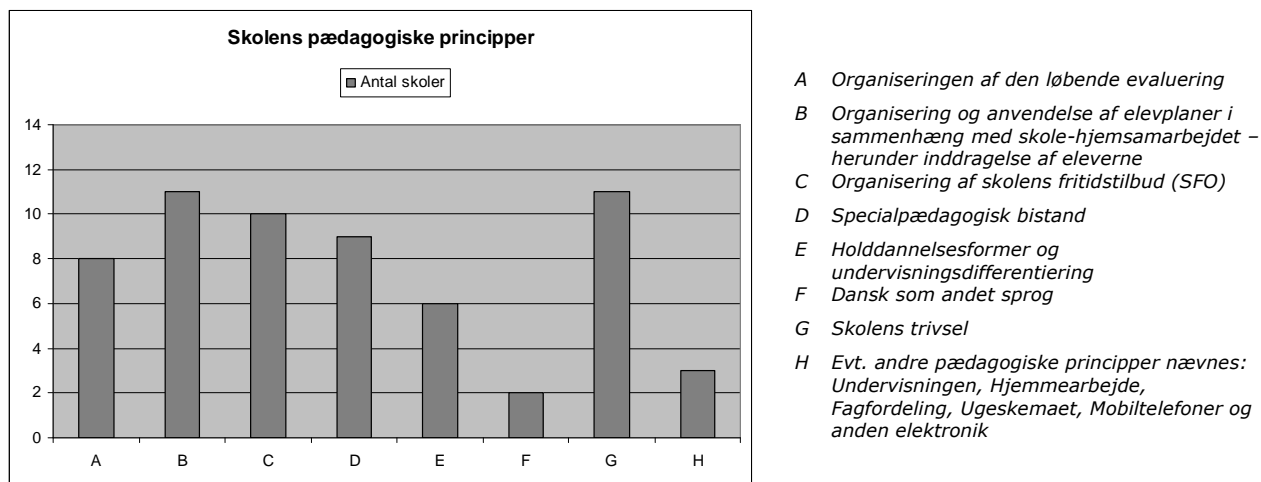
Flere skoler arbejder med at udvikle deres elevplaner og brugen af dem.

- A Skolen har udarbejdet regelsæt for indhold og anvendelse af elevplaner.
- B Det fremgår af skolens retningslinier, hvordan overdragelse af elevplaner fra lærer til lærer og fra skole til skole foregår.
- C Arbejdet med elevplanerne følges løbende op af ledelsen
- D Elevplanerne anvendes aktivt og løbende i lærerens/teamets tilrettelæggelse af undervisningen
- E Elevplanen tager udgangspunkt i fagenes trin- og slutmål.
- F Elevplanen indeholder elevens individuelle mål og fremadrettet opfølgning.
- G Elevplanen indeholder vurdering af elevens sociale udvikling og trivsel.
- H Teamet samarbejder med SFO om de sociale mål og fremadrettet opfølgning.
- I Eleven inddrages i og medvirker ved opstilling af mål og fremadrettet opfølgning.
- J Elev og forældre modtager en udskrift af elevplanen mindst én gang om året.
- K Elev og forældre modtager en opdateret elektronisk elevplan løbende
- L Elev og forældre modtager en opdateret elektronisk elevplan forud for skole-hjem samtalerne.
- M Der afholdes skole-hjem samtaler med udgangspunkt i elevplanen.
- N På baggrund af elevplan og skole-hjem samtaler aftales forældrenes og elevens medvirken til, at eleven når de opstillede læringsmål.
- O Evt. andre handlinger

Pædagogiske principper

Den kommunale vurdering af skolernes arbejde med pædagogiske principper.

Fig. 12 Opgørelse over skolernes pædagogiske principper



Af opgørelsen over pædagogiske principper fig. 12. ses, at elevernes trivsel og anvendelse af elevplanen er topscorer.

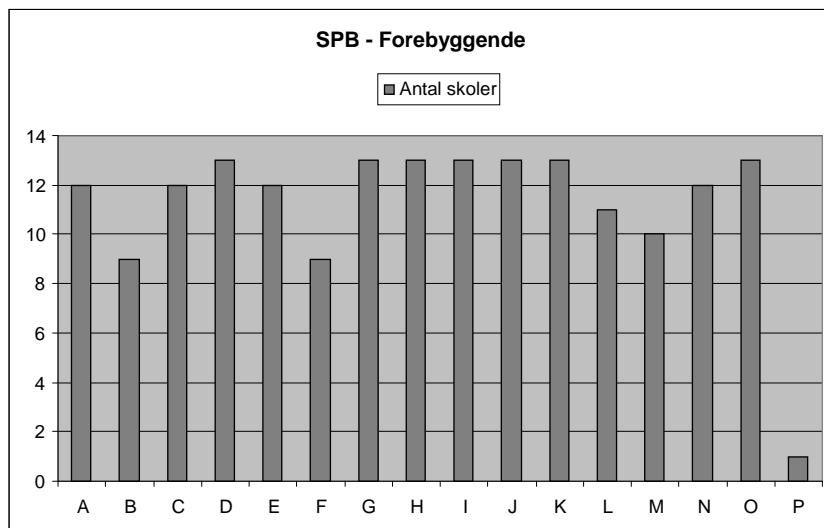
Tre skoler mangler at udarbejde principper på SFO-området.

Knap halvdelen af skolerne giver udtryk for, at de skal i gang med en revision af gamle og/eller beskrivelse af nye principper.

Specialpædagogisk bistand

Den kommunale vurdering af skolernes arbejde med specialpædagogisk bistand.

Fig. 13 Specialpædagogisk bistand forebyggende



- A Teambestemt holddannelse
- B Holddannelse på alle årgange
- C Holddannelse på tværs af årgange
- D Undervisningsdifferentiering er lærerens opgave
- E Undervisningsdifferentiering er teamets opgave
- F Undervisningsdifferentiering er fagteamets opgave
- G Undervisningsdifferentiering følges Løbende op af ledelsen
- H Løbende opfølgning på elevernes alsidige udvikling gennem social træning
- I Løbende opfølgning på læseindsatsen
- J Inddragelse læringsstile i undervisningen
- K Løbende samarbejde med forældre som en aktiv ressource
- L Der tilbydes "læseløftkurser" i fase 1
- M Der tilbydes "læseløftkurser" i alle faser
- N Der tilbydes socialtræning i alle faser
- O Kompenserende it i undervisningen er en integreret del af den forebyggende indsats
- P Andre

11 af skolerne gennemfører "læseløftkurser" i fase 1, hvoraf 10 skoler har "læseløftkurser" i alle faser. Det vurderes, at der arbejdes systematisk med læseområdet.

Der anvendes holddannelse på alle skoler, og 8 skoler har fokus på holddannelsen både i teamet, på alle årgange og på tværs af årgange. Det vurderes som en styrke, at alle skoler har en bevidsthed omkring holddannelse.

Allerede i den forebyggende indsats har alle skoler et systematisk samarbejde med forældrene om understøttelse af undervisningen. Det er vigtigt at samarbejde med forældre så tidligt som muligt i konkrete forløb.

Den kvalificerende IT er blevet en naturlig del på alle skoler, som anvender IT som hjælpemiddel allerede i den forebyggende indsats.

Fakta:

For elever, der i august i 3. klasse ligger i kategorien: Dyslektiske eller svære dyslektiske vanskeligheder (i to eller flere delprøver i DVO's test til identifikation af elever i risiko for at udvikle dyslektiske vanskeligheder) iværksættes følgende indsats:

3. kl.: **VAKS – Lyd for lyd og Rim**, på hold med 2 eller 4 elever. Eleverne bruger CD-ord mest muligt i undervisningen.

I slutningen af 3. klasse gentestes eleven med DVO's test. Hvis der stadig er tegn på dyslektiske vanskeligheder, fortsættes den målrettede undervisning som beskrevet.

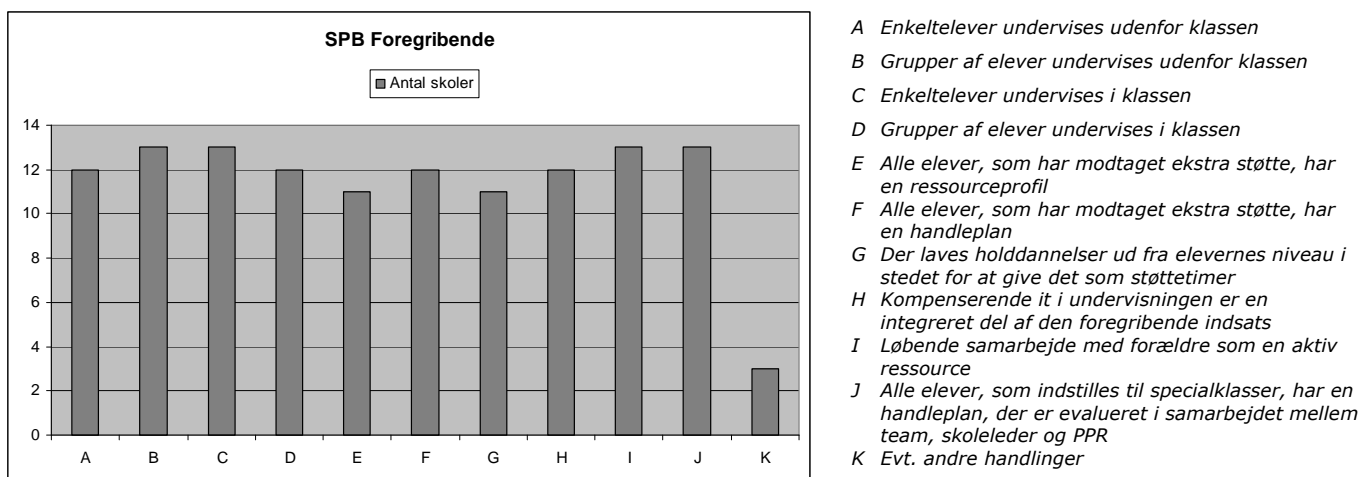
4. kl.: **VAKS – repetition af Lyd for lyd og Rim. Vokalalarm**, på hold med 2 eller 4 elever. Der sættes samtidigt massivt ind med brug af it i alle boglige fag. Teamet omkring den enkelte elev og forældrene inddrages.

5.-6. kl.: **VAKS – repetition af Vokalalarm. Klip og Spion** på hold med 2 eller 4 elever. Bevidstheden hos teamet og forældrene omkring vigtigheden af fortsat at støtte den enkelte elev i brugen af det kvalificerende it-værktøj fastholdes.

7.-8. kl.: **Skriv løs med it** – kursus ca. 40 lektioner. Funktionel staveundervisning. I starten af 8. klasse testes eleverne med følgende test fra Center for læseforskning: Elbros ordlister
Find det der lyder som et ord.
Fonologisk ordforrådsprøve
Semantisk ordforrådsprøve

9. kl.: UU informeres om, at eleven har brug for it-støtte i det videre uddannelsesforløb.

Fig. 14 Specialpædagogisk bistand foregribende



Der er på skolerne variation i organiseringen af anvendelsen af timer til den specialpædagogiske bistand. Alle skoler anvender mindst to af fire forskellige former (A, B, C, D) for organisering af undervisningen, hvilket vurderes at være vigtigt i forhold til optimal udnyttelse af timerne. På 12 skoler undervises stadig enkeltelever uden for klassen. Hensigten med bekendtgørelsen om den specialpædagogiske bistand er, at eleverne undervises i klassen eller på hold. Derfor bør disse skoler vurdere, hvordan organiseringen kan ændres for det kommende skoleår.

11 af skolerne anvender konsekvent en ressourceprofil og handleplan. Én skole anvender kun handleplan, og én skole anvender det ikke til samtlige elever.

Alle skoler udarbejder ressourceprofiler og handleplaner på elever, der indstilles til specialklasser.

Alle skoler anvender IT som en integreret del af indsatsen, hvilket sikrer, at eleverne modtager de rigtige hjælpemidler.

I forhold til forældre som aktiv ressource, skal det bemærkes, at alle skoler samarbejder systematisk med forældrene om den forebyggende indsats.

11 af skolerne anvender specialpædagogiske timer på holddannelser. Det bør løbende vurderes, hvordan holddannelser vil kunne give eleverne et større udbytte end en decideret specialundervisning.

Fig. 15 Indstillinger til PPR og specialklasser

	Antal elever på skolen*	Antal elever nyindstillet til PPR i skoleåret 2010/2011	Procent af elevantal nyindstillet til PPR 2010/2011	Antal elever indstillet til special klasse senest 4. januar 2010	Procent af elevantal indstillet til special klasse	Antal elever optaget i special klasse til skoleåret 2010/11	Procent af elevantal optaget i special klasse	Antal elever modtaget fra special klasse i skoleåret 2010/11	Procent af elev antal modtaget fra special klasse til almen
Andst skole	139	8	5,8%	0	0,0%	0	0,0%		0,0%
Askov-Malt skole	376	6	1,6%	2	0,5%	2	0,5%		0,0%
Assersbølgård	36	0	0,0%	0	0,0%	0	0,0%		0,0%
Brørup skole	372	7	1,9%	2	0,5%	2	0,5%	2	0,5%
Byagerskolen	154	1	0,6%	0	0,0%	0	0,0%		0,0%
Bække skole	353	14	4,0%	1	0,3%	1	0,3%	1	0,3%
Føvling skole	119	6	5,0%	0	0,0%	0	0,0%		0,0%
Gesten skole	147	9	6,1%	3	2,0%	2	1,4%	1	0,7%
Grønvangskolen	762	10	1,3%	3	0,4%	3	0,4%		0,0%
Hovborg skole	62	2	3,2%	1	1,6%	1	1,6%		0,0%
Højmarkskolen	541	6	1,1%	2	0,4%	2	0,4%	2	0,4%
Jels skole	327	10	3,1%	1	0,3%	0	0,0%		0,0%
Lindknud skole	82	3	3,7%	0	0,0%	0	0,0%		0,0%
Lintrup børnecenter**	88	2	2,3%	0	0,0%	0	0,0%	1	1,1%
Læborg skole	77	0	0,0%	1	1,3%	1	1,3%		0,0%
Nørbling skole	146	14	9,6%	3	2,1%	2	1,4%		0,0%
Rødding skole	528	25	4,7%	1	0,2%	0	0,0%	2	0,4%
Sdr. Hygum skole	97	1	1,0%	0	0,0%	0	0,0%		0,0%
Skodborg skole	215	8	3,7%	2	0,9%	2	0,9%		0,0%
Øster Lindet skole	80	6	7,5%	0	0,0%	0	0,0%		0,0%
Østerbyskolen	397	10	2,5%	3	0,8%	3	0,8%	1	0,3%
Åstrup skole	146	1	0,7%	1	0,7%	0	0,0%		0,0%
andre skoler								2	
I alt/gennemsnit	5244	149	2,8%	26	0,5%	21	0,4%	12	0,2%
I alt/gennemsnit 2010	5306	110	2,1%	41	0,8%	36	0,7%	5	0,1%

* Elevtallet er uden eventuelle specialklasser, fra resursefordelingstallene i Vejen

** kun antal fra elever i skoledel

Skemaet viser, hvor mange elever den enkelte skole har nyindstillet til PPR i skoleåret 2010/2011. Spændet ligger mellem 0 % og 9,6 % af elevtallet på skolen. Antallet af nyindstillede elever er steget fra 2,1 % til 2,8 %. Antallet af elever indstillet til specialklasse er faldet til 0,5 % mod 0,8 % sidste skoleår. Skolerne har generelt en god fornemmelse for, hvilke elever der skal indstilles til specialklasse, da langt størstedelen af de indstillede elever optages i specialklasse. Desuden har der været en pulje til inklusion, som er fordelt til 4 af de 5 elever, som ikke har fået en plads i specialklasse. Reelt er det derfor én elev, som er vurderet til ikke at være målgruppe i nuværende model. Skemaet viser også, at 12 elever er kommet tilbage til almenklasserne igen, mod 5 sidste år. Antallet af akutvisitationer og til og fraflyttere er ikke med i denne opgørelse.

Generelt er der en positiv udvikling i den inkluderende tankegang. Selv om der er flere elever indstillet generelt til PPR, er færre indstillet til specialklasse. Det vurderes, at det er pga. skolernes øgede fokusering på at yde specialpædagogisk bistand i anden form end specialklasse, således at flere elever inkluderes.

Specialpædagogisk bistand i specialklasser

Den kommunale vurdering af skolernes arbejde med specialpædagogisk bistand i specialklasser

Vejen Kommune har en vifte af forskellige specialklassetilbud.

Fig. 16 Specialklasser oversigt

Indgribende indsats - Specialklasser

Antal elever	Klassebetegnelse	Delvist integreret	Antal elever 9-+10. kl.	FSA enkeltfag	FSA alle fag
	Brørup Skole elever med generelle indlæringsvanskeligheder	-	-	-	-
35	Rødning Skole elever med generelle indlæringsvanskeligheder	6	6	6	0
31	Højmarkskolen elever med generelle indlæringsvanskeligheder	6	0	0	0
31	Østerbyskolen elever med generelle indlæringsvanskeligheder	2	3	0	0
97	Antal elever med generelle indlæringsvanskeligheder i alt	14	9	6	0
	Procent	14,4%		66,7%	
5	Antal elever med talevanskeligheder Grønvangskolen	3	0	0	0
19	Antal elever med ADHD Højmarkskolen	2	2	1	1
12	Antal elever med tilknytningsforstyrrelser Skodborg Skole	0	0	0	0
18	Antal elever med socio-emotionelle vanskeligheder Skodborg Skole	0	1	1	0
59	Antal elever med vidtgående vanskeligheder Østerbyskolen	0	7	0	0
23	Antal elever indenfor autismespektret Østerbyskolen	0	6	0	1
233	Antal elever i specialklasser i alt	19	25	8	2
	Samlet procent	8,2%		32,0%	

Som det fremgår af fig. 16 har 14,4 % af elever fra klasser med generelle indlæringsvanskeligheder timer i almenklasserne, de er enkeltintegrerede. Dette er en fremgang i forhold til sidste år skoleårs 10,2 %. 66 % af eleverne i specialklasser for "elever med generelle indlæringsvanskeligheder" har taget folkeskolens afgangsprøve i enkelte fag, det er en markant fremgang fra 25 % sidste år. Sammenlignet med afgangsprøvekarakter i de almene klasser ligger eleverne under gennemsnittet, hvilket er forventeligt ud fra elevernes kognitive niveau. Det var fokus sidste år at øge antallet af elever, der skulle tage en afgangsprøve. Alle elever i specialklasserne i Rødning går således op til afgangsprøver. Der er ingen tal fra Brørup skole, og Højmarkskolen har ikke haft elever i aldersgruppen. Østerbyskolen skal have fokus på, om flere elever i specialklasser for "elever med generelle indlæringsvanskeligheder" har mulighed for at tage dele af en afgangsprøve fremadrettet.

32,0 % af det samlede antal elever i specialklassernes 9. og 10. klasse er gået til afgangsprøve i enkelte fag. Det er en lille stigning i forhold til 30,0 % sidste år.

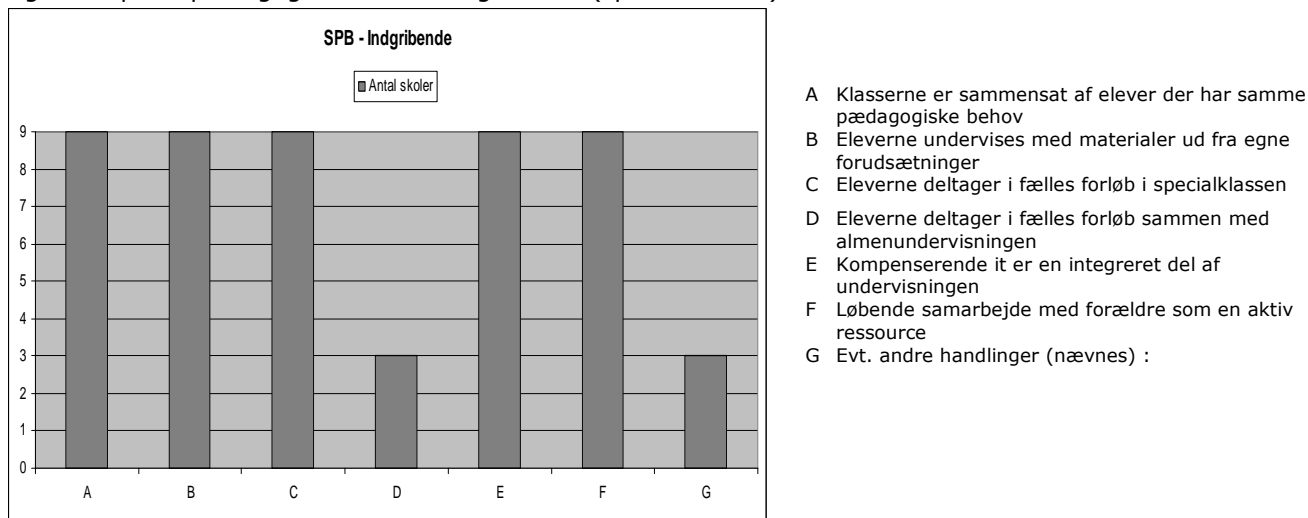
På grund af det lille antal elever, der går til FSA, offentliggøres de enkelte skolers karakterer ikke.

Samlet set har 8,2 % af specialklasseeleverne timer i almenklasserne, det er en lille nedgang fra 10,3 % sidste år. Det er ikke muligt at enkeltintegrere eleverne fra Skodborg Skole, da de fysisk var placeret på tidligere Skrave Skole. Ligeledes vurderes det, at elever med vidtgående vanskeligheder ikke vil kunne profitere af enkeltintegration.

Antallet af elever i specialklasserne er stort set det samme som sidste år. Ændring af antal elever er et øjebliksbillede, hvor udsvinget ikke viser nogle tydelige tendenser. Derfor er det samlede antal elever i specialklasse ikke tilfredsstillende, selvom flere enkelt indikatorer i figur 15 viser, at tænkning og praksis

bevæger sig i den rigtige retning. Da visitationspraksis og målgrupper ikke er ændret på nuværende tidspunkt, forventes status quo for det kommende skoleår. Inklusionsprojektet vil først begynde at give resultater til skoleåret 2012/2013.

Fig. 17. Specialpædagogisk bistand indgribende (specialklasser)



Alle specialklasseelever undervises ud fra egne forudsætninger og deltager i fælles forløb i specialklassen eller med andre specialklasser. I alle specialklassetilbud samarbejdes der med forældrene som en aktiv ressource. 9 ud af 10 specialklassetilbud vurderer, at klasserne er sammensat af elever, der har samme pædagogiske behov. Alle vurderer, at klasserne er sammensat efter pædagogiske behov.

Alle tilbud har IT som en integreret del af undervisningen. Dette var et fokusområde i sidste skoleår jf. KR 10.

I tre tilbud er elever med i fælles forløb med den almene folkeskole i løbet af året. Nogle elever vil ikke kunne profitere af at deltage i det store fællesskab, men Højmarkskolen bør vurdere om fælles forløb med almenklasserne kunne give en positiv udvikling. Eleverne på Skodborg Skole har været placeret fysisk et andet sted (Skrave). Der skal i det kommende år arbejdes på sammenhængen med almenområdet, da elever er flyttet til Skodborg Skole.

Generelt for specialklasserne i Vejen Kommune er elevsammensætningen optimeret i forhold til elevernes pædagogiske behov. Der arbejdes systematisk med materialevalg og forældresamarbejde i alle tilbud. Der bør fortsat være fokus på enkeltintegration af elever og på antallet af elever, der går til folkeskolens afgangsprøve.

Fig. 18 Antal elever der undervises i specialklasser i andre kommuner eller er anbragt eller i dagtilbud.

	Antal
Elever, der undervises uden for kommunalt regi	9
Elever, som er i dagtilbud og anbringelser	90

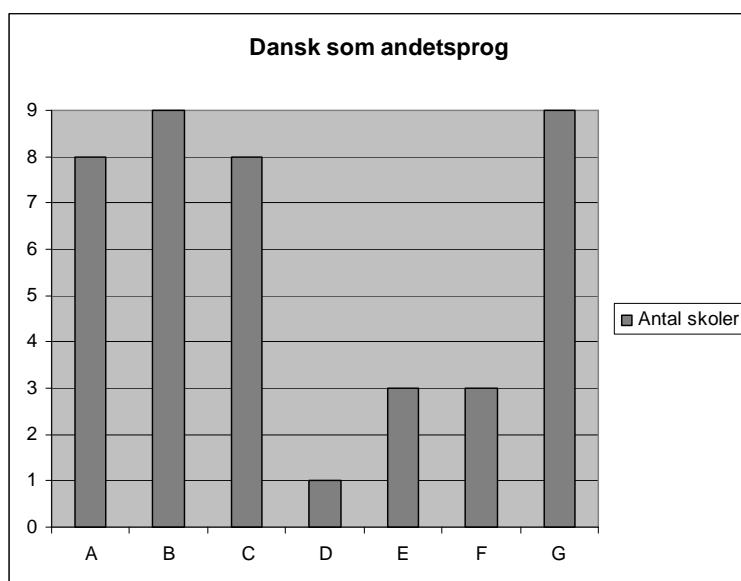
Angående klagesager til Klagenævn og/eller Byråd

Der har i skoleåret 2010/2011 været 1 klagesag. Borgeren fik ikke medhold.

Dansk som andetsprog

Den kommunale vurdering af skolernes arbejde med dansk som andetsprog.

Fig. 19. Dansk som andetsprog



- A Undervisningen i dansk som andetsprog er en integreret del af den almene klasseundervisning.
- B Der gives supplerende undervisning i dansk som andet sprog uden for den almene undervisning.
- C Der gives supplerende undervisning i dansk som andetsprog uden for klassen i undervisningstiden.
- D Dansk som andet sprog indgår som en dimension i alle årsplaner
- E Der udarbejdes særlige årsplaner for undervisningen i dansk som andetsprog
- F Dansk som andetsprog indgår som en dimension i efteruddannelsesplanerne
- G Der er videndeling mellem lærere med særlig viden om undervisning i dansk som andetsprog på skolen eller i skolevæsenet

Der er i alt 118 elever, der modtager undervisning i dansk som andetsprog. 8 skoler har tosprogede elever og størstedelen af Kommunens tosprogede elever går på Grønvangskolen (40) og Østerbyskolen (49).

Undervisningen i dansk som andetsprog foregår efter konkret vurdering dels som en integreret del af den almene undervisning i klassen og dels som supplerende undervisning uden for klassen.

Hvor det er muligt, undervises eleverne af lærere med linjefag i dansk som andetsprog.

Der er 24 elever med dansk som andetsprog, der har taget afgangsprøve i alle fag.

Samlet ligger deres resultater gennemsnitligt 1,5 point under gennemsnittet i Vejen Kommune.

Modtageholdet for nyankomne elever uden forkendskab til dansk sprog på Østerbyskolen har i dette skoleår haft 7 elever fra hhv. Rumænien, Polen og Ukraine.

Undervisning foregår på et blandingshold på højst 7 elever, på tværs af alder, nationalitet, sprog- og skolebaggrund.

Tilbuddets varighed er på 3 måneder, herefter udsluses eleverne til distriktsskolen.

Lærernes kompetencer

Den kommunale vurdering af den løbende udvikling af lærernes kompetencer.

Fig. 20 Opgørelse af undervisning varetaget af lærere med linjefag

Lærere med linjefag (Fase 1+2 skoler)						
Undervisningen varetages af lærere med linjefag i faget (ikke grundudd. eller andet) :	Andst	Føvling	Gesten	Lintrup	Åstrup	Askov-Malt
Dansk	50,0%	33,3%	60,0%	100,0%	33,3%	71,4%
Matematik	20,0%	25,0%	60,0%	100,0%	20,0%	66,7%
Natur-teknik	33,3%	0,0%	60,0%	75,0%	0,0%	50,0%
Engelsk	50,0%	66,7%	100,0%	0,0%	100,0%	50,0%
Historie	50,0%	33,3%	0,0%	66,7%	50,0%	50,0%
Idræt	50,0%	25,0%	50,0%	60,0%	75,0%	50,0%
Kristendom	33,3%	25,0%	25,0%	0,0%	0,0%	14,3%
Håndarbejde	0,0%	0,0%	50,0%	100,0%	100,0%	20,0%
Sløjd	100,0%	100,0%	100,0%	100,0%	100,0%	100,0%
Hjemkundskab	0,0%	50,0%	100,0%	100,0%	100,0%	50,0%
Musik	100,0%	100,0%	100,0%	100,0%	50,0%	50,0%
Billedkunst	66,7%	100,0%	100,0%	50,0%	50,0%	66,7%
Fysik-kemi						100,0%
Biologi						50,0%
Geografi						50,0%
Samfundsfag						
Tysk						
Fransk						

Lærere med linjefag (Fase 3 skoler)							
Undervisningen varetages af lærere med linjefag i faget (ikke grundudd. eller andet) :	Bække	Grønvang	Højmark	Jels	Rødding	Skodborg	Østerby
Dansk	83,3%	60,0%	77%	85,7%	70,0%	100,0%	69,2%
Matematik	87,5%	63,2%	59%	77,8%	100,0%	100,0%	69,2%
Natur-teknik	100,0%	33,3%	33%	100,0%	37,5%	100,0%	33,3%
Engelsk	55,6%	90,9%	61%	83,3%	90,0%	100,0%	100,0%
Historie	38,5%	53,8%	61%	55,6%	50,0%	20,0%	42,9%
Idræt	82,6%	53,3%	77%	45,5%	100,0%	100,0%	77,8%
Kristendom	28,6%	23,5%	17%	16,7%	13,3%	16,7%	11,1%
Håndarbejde	100,0%	100,0%	80%	100,0%	100,0%	50,0%	100,0%
Sløjd	100,0%	100,0%	100%	100,0%	100,0%	100,0%	100,0%
Hjemkundskab	33,3%	80,0%	100%	33,3%	100,0%	50,0%	100,0%
Musik	100,0%	50,0%	100%	100,0%	75,0%	100,0%	100,0%
Billedkunst	55,6%	88,9%	79%	57,1%	50,0%	33,3%	50,0%
Fysik-kemi	57,1%	66,7%	100%	100,0%	100,0%	100,0%	100,0%
Biologi	71,4%	100,0%	30%	100,0%	66,7%	100,0%	100,0%
Geografi	0,0%	100,0%	60%	100,0%	57,1%	33,3%	0,0%
Samfundsfag	60,0%	50,0%	67%	100,0%	40,0%	0,0%	50,0%
Tysk	100,0%	80,0%	10%	100,0%	100,0%	0,0%	100,0%
Fransk		100,0%	100%				100,0%

Tallene i linjefagsoppgørelsen er opgjort forskelligt og dermed ikke sammenlignelige. Højmarksskolen viser antal klasser, der er blevet undervist af en lærer med linjefag. Opgørelsen af kompetencer ved at tælle undervisningslektioner, hvor en linjefagsuddannet lærer underviser, anfægtes af skolerne. De giver udtryk for, at en lærer med tilsvarende kompetencer kan være lige så dygtig som en linjefagsuddannet lærer.

På baggrund af linjefagsoppgørelsen i fig. 20 er det heller ikke muligt at se en generel, tydelig sammenhæng mellem resultater og linjefagsundervisning. På enkelte skoler er der dog en svag tendens til en sammenhæng mellem lav linjefagsdækning og karakterer under middel ved afgangsprøven.

Fremadrettet kunne ledelsens observation og vurdering af lærernes undervisning og løbende faglige ajourføring danne baggrund for en ny opgørelsesmåde, hvor der er fokus på tre afgørende faktorer for, om der leveres god undervisning⁶:

- Lærernes fagdidaktiske kompetence
- Lærernes relationskompetence
- Lærernes klasseledelses-/læringsledelseskompetence

En fjerde faktor for god undervisning og øget læring er muligheden for opdatering af et linjefag eller en linjefagslignende kompetence med nyeste viden om faglige og digitale læringsmiljøer, m.m.

Muligheden for at planlægge kommunale efter- og videreuddannelsesforløb er forbedret betydeligt, efter der igen er tilført midler til kompetenceudvikling på skoleområdet fra 2011. Faglig opdatering vil blive et fokusområde fremadrettet.

Der vil i løbet af 2011-2012 blive igangsat et arbejde for at finde frem til en ny opgørelse af lærernes kompetencer.

Status på kompetenceudvikling og fremtidige indsatser:

- Satsning på uddannelse af særlige ressourcepersoner - især uddannelse inden for IT og SPB (3 moduler i diplomuddannelsen)
 - Der er tilrettelagt et kommunalt diplomforløb for 26 lærere/pædagoger inden for inklusion med start efterår 2011.
 - IT uddannelse er ikke kommet i gang på diplomniveau. Kompetenceudvikling inden for IT - fagdidaktik bør prioriteres højt fremover.
- Linjefag/linjefagslignende forløb og løbende opdatering af linjefagskompetencer (mellemlange og længere forløb)
 - Der er ikke prioriteret kommunale forløb i 2010-2011.
 - Faglig opdatering bør prioriteres højt fremover.
- Læsning i alle fag
 - Alle læsevejlederne og nogle skoler er gået i gang med indsatsen.
 - Der igangsættes en indsats i 2012-2013.
- Udvikling af inklusionskompetencer, klasserumskompetencer og relationskompetencer – for at fremme inklusionsindsatsen (kursusforløb for alle pædagogiske medarbejdere).
 - Flere skoler har arbejdet med de tre lærerkompetencer for god undervisning i 2010 – 2011, og i skoleåret 2011 – 2012 gennemfører alle skoler skoleudviklingsforløb i forbindelse med inklusionsindsatsen.
 - I løbet af foråret 2011 er der planlagt 16 skoleudviklingsforløb, som afvikles i efteråret 2011
- Uddannelse af undervisningsassistenter - for at fremme inklusionsindsatsen (kortere kursusforløb)
 - Der har ikke været fokus på assistentuddannelse i 2010 – 2011. Uddannelse af assistenter behandles ifm. inklusionsindsatsen.
- Følgende kommunale forløb er afviklet (fra 3 – 30 timer)
 - Faglig læsning i hhv. de humanistiske fag og i matematik
 - Funktionel læsning på mellemtrinnet
 - Aldersintegreret undervisning

⁶ Ifg. DPU, Dansk Clearinghouse for Undervisningsforskning

- Computerspillets fortællinger
- Ungdomslitteratur
- AKT
- Design og håndværk
- Klasserumsledelse i kreative fag
- Inspirationseftermiddage om
 - Anvendelse af IT i undervisningen
 - IT og læsevanskeligheder
 - Interaktive tavler
 - Elever med særlige forudsætninger
 - Nationale test
 - Skoleintra
 - Fagdidaktiske temaer inden for matematik og naturfagene.
- Kommunale netværk inden for Læsning, It og pædagogisk læringscenter, naturfag, AKT, inklusion
- Konsulentsparring/konsulentdeltagelse i skoleudviklingsprojekter

Der er tillige faglige kompetenceudviklingsmuligheder gennem kollegasparring og videndeling i fagteam. Flere skoler har imidlertid ikke faglærere nok i de enkelte fag, så de selv kan danne fagteam. Den udfordring har fire skoler (Andst, Gesten, Bække og Østerbyskolen) taget op. De har i foråret 2011 planlagt et samarbejde om fælles fagteam inden for aftalte fagområder. Møderækken sættes i gang i løbet af efteråret 2011.

Tendensen med større decentrale enheder øger behovet for formaliseret lederuddannelse. Derfor skal der fortsat være fokus på lederkompetencer, da en af forudsætningerne for en bedre folkeskole er ambitiøs og professionel ledelse.

Fakta:

Ud af 22 har 3 skoleledere gennemført en etårig diplomuddannelse eller diplomlignende uddannelse og 10 er under uddannelse. 10 viceledere, afdelingsledere og SFO-ledere er i gang med en lederdiplomuddannelse.

Rammebetingelser

Den kommunale vurdering af skolernes rammebetingelsers betydning for det faglige niveau.

Fig. 21 Oplysninger om lærere

	Antal lærere (excl. Leder og bh.kl.ledere)	Antal elever pr. lærer (excl. Leder og bh.kl.)	Andel af lærernes arbejdstid som anvendes til undervisning (i %)	Andel af lærernes arbejdstid som anvendes til undervisning (i %) 2009/10
Andst skole	8,2	14,15	36,6%	37,6%
Askov-malt skole	21,9	14,93	37,9%	38,4%
Brørup skole	27,6	12,754	39,4%	39,4%
Byagerskolen	9	17,11	38,5%	39,7%
Bække skole	27	11,815	37,9%	37,7%
Føvling skole	7,4	13,92	40,2%	39,6%
Gesten centralskole	8,2	17,9	41,9%	38,3%
Grønvangskolen	52,4	14,5	39,1%	38,0%
Hovborg skole	5,6	10	41,8%	39,9%
Højmarkskolen	44,8	12,1875	38,1%	37,1%
Jels skole	20,7	13,285	40,1%	38,9%
Lindknud skole	5,5	14,9	39,5%	39,0%
Lintrup skole	6,6	11,364	34,8%	37,1%
Læborg skole	6,9	11,159	36,4%	38,5%
Nørboelling skole	8,5	14,235	39,1%	38,6%
Rødding skole	45,74	12,287	39,4%	38,0%
Sdr. Hygum skole	7,9	12,278	39,1%	38,6%
Skodborg skole	20	11	38,2%	37,5%
Øster lindet skole	6,3	11,11	37,7%	38,5%
Østerbyskolen	53,5	8,5	39,6%	38,9%
Åstrup skole	8,7	14,48	40,2%	40,7%
Gennemsnit	19,2	13,0	38,8%	38,6%
Total	402,44			

Andelen af elever pr. normeret lærerstilling – i tallet indgår udelukkende personale på læreraftale. Andel af lærernes arbejdstid, som anvendes til undervisning er opgjort i forhold til nettonormen, dvs. ekskl. ferie m.v.

Fig. 22 Oplysninger om elever

	Antal klasser	Antal elever	Antal elever pr. klasse	Antal elever 0. - 3. kl.	Antal elever i SFO	Andel af elever i SFO i %	Antal elever pr. pc (2007 tal)
Andst skole	7	139	19,86	82	76	92,7%	2,6
Askov-malt skole	16	376	23,50	194	173	89,2%	-
Brørup skole	19	373	19,63	92	79	85,9%	-
Byagerskolen	7	154	22,00	99	91	91,9%	3,9
Bække skole	18	352	19,56	124	101	81,5%	4
Føvling skole	7	119	17,00	68	49	72,1%	5,9
Gesten centralskole	7	147	21,00	85	78	91,8%	5
Grønvangskolen	32	760	23,80	246	199	80,9%	4,3
Hovborg skole	7	62	8,86	36	33	91,7%	-
Højmarkskolen	24	590	24,60	168	150	89,3%	4,7
Jels skole	16	327	20,40	149	136	91,3%	3,2
Lindknud skole	7	82	11,70	49	29	59,2%	5,1
Lintrup skole	7	88	12,57	51	28	54,9%	3,9
Læborg skole	7	77	11,00	37	34	91,9%	-
Nørboelling skole	7	146	20,86	92	79	85,9%	7,2
Rødding skole	25	562	21,00	139	115	82,7%	6
Sdr. Hygum skole	7	97	13,86	59	46	78,0%	5,1
Skodborg skole	11	245	22,27	98	67	68,4%	3,1
Øster lindet skole	7	80	11,43	36	24	66,7%	1,9
Østerbyskolen	19	504	20,80	189	188	99,5%	3,6
Åstrup skole	7	146	20,86	86	67	77,9%	3,2
Total	264	5426	20,55	2179	1842	84,5%	3,5

Antal klasser er antallet af almenklasser på hver årgang på den enkelte skole. Der er ikke medtaget specialklasser. Elevtallet for den enkelte skole er inkl. specialklasseelever på de skoler, som rummer specialklasser.

På de mindste skoler vil klasser blive sammenlæst, og dermed vil de reelle tal for elever pr. klasse eller holddannelser være større.

Elevtallene er opgjort pr. 5. september 2010.

Fig. 23 Elevfravær på skolerne:

	Fravær i%	Andel som skyldes sygdom	Ekstraordinær frihed	Ulovligt fravær	Sygdom bekymrende	Ulovligt fravær bekymrende
Andst Skole	3,7%	76,1%	21,2%	2,7%	0,0%	0,0%
Askov-Malt Skole	4,5%	66,5%	32,7%	0,4%	0,1%	0,3%
Brørup Skole	6,6%	72,4%	17,5%	10,1%	0,0%	0,0%
Byagerskolen	4,0%	72,1%	25,0%	0,6%	1,8%	0,5%
Bække Skole	5,7%	57,7%	21,6%	20,4%	0,2%	0,1%
Føvling Skole	4,1%	69,4%	30,4%	0,2%	0,0%	0,0%
Gesten Centralskole	4,1%	58,0%	27,9%	12,3%	1,3%	0,4%
Grønvangskolen	4,9%	65,4%	26,5%	5,9%	1,7%	0,5%
Hovborg Skole	3,4%	80,6%	17,5%	1,9%	0,0%	0,0%
Højmarkskolen	5,9%	67,4%	27,3%	3,7%	0,6%	1,0%
Jels Skole	4,2%	67,2%	28,9%	3,8%	0,0%	0,1%
Kostskolen på Asserbølgård	1,7%	42,5%	57,5%	0,0%	0,0%	0,0%
Lindknud Skole	2,8%	86,3%	11,7%	1,3%	0,7%	0,0%
Lintrup Børnecenter	3,7%	68,9%	23,1%	3,1%	4,3%	0,6%
Læborg Skole	3,8%	68,2%	28,0%	3,2%	0,3%	0,3%
Nørbølling Skole	2,5%	62,5%	30,4%	1,5%	0,0%	5,7%
Rødning Skole	5,7%	70,5%	20,8%	2,9%	2,2%	3,5%
Sdr. Hygum Skole	4,7%	67,8%	29,8%	2,2%	0,0%	0,2%
Skodborg Skole	5,9%	58,6%	26,6%	8,4%	1,9%	4,5%
Øster Lindet Skole	3,7%	58,1%	41,7%	0,2%	0,0%	0,0%
Østerbyskolen	6,3%	57,8%	22,2%	18,0%	1,3%	0,7%
Åstrup Skole	6,2%	74,3%	22,4%	0,7%	2,4%	0,2%

Elevfraværet i Vejen kommune har et spænd fra 2,5 % til 6,6%. Assersbølgård har 1,7 % i fravær, hvilket kan tilskrives at størstedelen af eleverne bor på skolen, derfor er de ikke sammenlignelige med de øvrige skoler. Andelen af ulovligt fravær ligger med stor variabel fra 0,2 % til 20,4 %. De to skoler som har markant højere ulovligt fravær er Bække Skole (20,4 %) og Østerbyskolen (18,0 %). Netop disse to skoler har projekter i gang omkring trivsel, hvor der er to medarbejdere ansat, en på hver skole, til at arbejde med øget familietrivsel. Et af målene med projektet er at nedbringe fraværet generelt, men i særdeleshed det ulovlige fravær. Brørup Skole (10,1 %) og Gesten Skole (12,3 %) har ligeledes højere ulovligt fravær, hvilket bør blive et fokusområde i det kommende skoleår. De øvrige skoler har en noget lavere fraværsprocent på ulovligt fravær og vurderes at følge sagerne lokalt op på skolerne.

Fig. 24 Økonomi

	Samlede udgifter	Gennemsnit pr. elev	Udgifter til undervisningsmidler	Gennemsnit pr. elev	Uddannelse (netto)	Uddannelse (netto) pr. fuldtidsstilling
Andst skole	4.464.000	53.606	198.000	1.367	7.000	854
Askov-malt skole	15.866.000	42.131	393.000	1.044	97.000	4.429
Brørup skole*	21.353.000	54.518	616.000	1.573	130.000	4.710
Byagerskolen	6.875.000	45.681	149.000	990	23.000	2.556
Bække skole	14.944.000	47.694	398.000	1.270	85.000	3.148
Føvling skole	6.782.000	52.136	120.000	922	10.000	1.351
Gesten centralskole	8.276.000	49.956	200.000	1.207	74.000	9.024
Grønvangskolen**	35.838.000	45.990	1.107.000	1.421	213.000	4.065
Hovborg skole	4.724.000	72.770	132.000	2.033	20.000	3.571
Højmarkskolen*	31.405.000	55.939	786.000	1.404	217.000	4.844
Jels skole	14.509.000	46.528	253.000	811	49.000	2.367
Lindknud skole	5.049.000	61.573	85.000	1.037	10.000	1.818
Lintrup skole	5.850.000	67.826	86.000	997	18.000	2.727
Læborg skole	5.763.000	63.738	107.000	1.183	17.000	2.464
Nørbølling skole	5.799.000	44.522	94.000	722	20.000	2.353
Rødding skole*	29.271.000	52.084	475.988	847	63.849	1.396
Sdr. Hygum skole	5.660.000	55.355	94.000	919	17.000	2.152
Skodborg skole*	17.130.000	72.868	256.000	1.089	93.000	4.650
Øster lindet skole	4.686.000	58.575	123.000	1.538	11.000	1.746
Østerbyskolen*	39.526.000	81.148	488.000	1.002	155.000	2.897
Åstrup skole	7.795.000	47.847	201.000	1.234	51.000	5.862
Gennemsnit	13.884.048	55.833	302.952	1.172	65.755	3.285
Skoler uden specialklasser**						
Gennemsnit	9.555.000	53.496	233.750	1.168	45.125	3.155
Min	4.464.000	42.131	85.000	722	7.000	854
Maks	35.838.000	72.770	1.107.000	2.033	213.000	9.024
Spænd	31.374.000	30.639	1.022.000	1.311	206.000	8.171
Alle Skoler						
Min	4.464.000	42.131	85.000	722	7.000	854
Maks	39.526.000	81.148	1.107.000	2.033	217.000	9.024
Spænd	35.062.000	39.017	1.022.000	1.311	210.000	8.171

*Skoler med specialklasser

** Da Grønvangskolen kun har 5 elever i taleklasse ud af 762 elever, er den regnet med under skoler uden specialklasser.

*** Udgifter pr. elev er et vægtet elevtal opgjort i forhold til de to 2 skoleår indeholdt i kalenderåret.

Det første tal er skolens samlede udgifter i regnskabsåret 2010. Dernæst er beløbet opgjort i udgift pr. elev. Skoler med specialklasser har et forholdsvis højere beløb pr. elev, da disse ofte har en lavere klassekvotient end almenområdet.

Udgifter til undervisningsmidler er opgjort totalt for skolen og pr. elev.

Fig. 25 Lærernes køns- og alders-sammensætning

	Andel mænd i %	Andel kvinder i %
Andst skole	22,2%	77,8%
Askov-malt skole	23,1%	76,9%
Brørup skole	19,4%	80,6%
Byagerskolen	27,3%	72,7%
Bække skole	22,2%	77,8%
Føvling skole	20,0%	80,0%
Gesten centralskole	15,4%	84,6%
Grønvangskolen	27,6%	72,4%
Hovborg skole	12,5%	87,5%
Højmarkskolen	25,5%	74,5%
Jels skole	29,2%	70,8%
Lindknud skole	28,6%	71,4%
Lintrup skole	22,2%	77,8%
Læborg skole	11,1%	88,9%
Nørbølling skole	27,3%	72,7%
Rødning skole	31,5%	68,5%
Sdr. Hygum skole	16,7%	83,3%
Skodborg skole	23,5%	76,5%
Øster lindet skole	12,5%	87,5%
Østerbyskolen	30,8%	69,2%
Åstrup skole	33,3%	66,7%

Alder	Lærere	Andel i % 2011	Andel i % 2010
18-29	31	6,57%	8,49%
30-39	130	27,54%	23,58%
40-49	120	25,42%	26,04%
50-54	58	12,29%	11,51%
55-59	92	19,49%	19,62%
60-64	37	7,84%	9,62%
65-69	4	0,85%	1,13%
I alt	472	100,00%	100,00%

En stor gruppe lærere befinder sig i intervallet mellem 55 - 64, hvilket vil give udfordringer med hensyn til rekruttering og efteruddannelse de kommende år. Procentdelen er dog faldet fra 29,2 % til 27,3%.

Fig. 26 Planlagte timer på skolerne – i forhold til vejledende timetal

	0.kl.	1.kl.	2.kl.	3.kl.	Fase 1	4.kl.	5.kl.	6.kl.	Fase 2	7.kl.	8.kl.	9.kl.	Fase 3	10.kl.
Andst skole	600	720	720	810	2250	840	870	870	2580					
Askov-malt skole	600	720	720	810	2250	810	840	840	2490	870				
Brørup skole	600	690	750	810	2250	810	870	840	2520	900	990	930	2820	
Byagerskolen	600	720	713	803	2235	803	833	840	2475					
Bække skole	600	720	720	810	2250	780	780	840	2400	840	960	960	2760	
Føvling skole	600	690	713	803	2205	863	803	810	2475					
Gesten skole	600	690	713	803	2205	840	810	840	2490					
Grønvangskolen	757	757	787	832	2375	904	877	922	2704	870	990	930	2790	870
Hovborg skole	600	690	773	803	2265	803	863	840	2505					
Højmarkskolen	600	720	720	810	2250	810	840	840	2490	870	1020	1020	2910	
Jels skole	600	690	720	810	2220	810	840	840	2490	960	930		1890	
Lindknud skole	600	690	783	843	2316	843	933	873	2649					
Lintrup skole	600	720	750	870	2340	810	840	840	2490					
Læborg skole	690	720	780	870	2370	900	930	840	2670					
Nørboelling skole	600	690	720	810	2220	810	848	859	2518					
Rødding skole	600	690	713	803	2205	803	833	840	2475	840	960	960	2760	960
Sdr. Hygum skole	600	690	720	820	2230	810	840	840	2490					
Skodborg skole	600	690	720	810	2220	810	840	840	2490	870	960	960	2790	
Øster lindet skole	600	750	750	810	2310	810	870	870	2550					
Østerbyskolen	600	690	714	804	2208	804	835	900	2539	870	1020	960	2850	
Åstrup skole	600	690	743	803	2235	803	865	870	2538					
Gennemsnit	612	706	735	816	2258	818	850	852	2520	877	979	960	2811	915
Vejledende timetal		690	713	803	2205	803	833	840	2475	870	990	930	2790	
Minimumstimetal					2150				2290				2520	
Min	600	690	713	803	2205	763	780	810	2375	840	930	930	1890	870
Maks	757	757	787	870	2375	904	933	922	2704	960	1020	1020	2910	960
Spænd	157	67	74	68	170	142	153	112	329	120	90	90	1020	90

1) Jels havde ikke 9. kl. i skoleåret 2010/11, derfor indgår de heller ikke i fase 3 gennemsnit.

Det planlagte undervisningstimetal er opgjort pr. årgang, og dækker over det planlagte antal timer, en elev på en årgang skal modtage. Tallet skal ses i forhold til det vejledende timetal og minimumstimetallet. Det vejledende timetal er opgjort pr. årgang – men minimumstimetallet opgøres pr. fase.

Alle skoler overholder minimumstimetallet. Enkelte skoler lever på enkelte faser - i forhold til indberetningen - ikke op til forventningen om, at alle elever i kommunen tilbydes det vejledende timetal.

Afsnit 3 Opfølgning på kvalitetsrapporten 2009

Byrådet har ved godkendelse af de forrige fire kvalitetsrapporter ikke udarbejdet formelle handlingsplaner for enkeltskoler. Opfølgningen i forhold til de skoler, hvor det er nødvendigt med målrettet indsats på specifikke områder, foregår i en konstruktiv og fokuseret dialog mellem skoleledelsen og Dagtilbuds- og skolechefen. Indsatsen understøttes af skolevæsenets faglige konsulenter. Det er Dagtilbuds- og skolechefens opfattelse, at denne dialog fortsat vil være tilstrækkelig til at sikre den fortsatte, bevidste kvalitetsudvikling i skolevæsenet